



T.C.
ALİAęA KAYMAKAMLIęI
MUSTAFA GNGR OLAKOĘLU ANADOLU LİSESİ

2015-2019
STRATEJİK PLANI

T.C.
ALIAĐA KAYMAKAMLIĐI
MUSTAFA GÜNGÖR ÇOLAKOĐLU ANADOLU LİSESİ





“Çalışmadan, yorulmadan, üretmeden, rahat yaşamak isteyen toplumlar, önce haysiyetlerini, sonra hürriyetlerini ve daha sonrada istiklal ve istikballerini kaybederler”.

Mustafa Kemal ATATÜRK

GENÇLİĞE HİTABE



Ey Türk Gençliği!

Birinci vazifen, Türk istiklâlini, Türk Cumhuriyetini, ilelebet, muhafaza ve müdafaa etmektir.

Mevcudiyetinin ve istikbalinin yegâne temeli budur. Bu temel, senin, en kıymetli hazinendir. İstikbalde dahi, seni bu hazineden mahrum etmek isteyecek, dahilî ve haricî bedhahların olacaktır. Bir gün, İstiklâl ve Cumhuriyeti müdafaa mecburiyetine düşersen, vazîfeye atılmak için, içinde bulunacağın vaziyetin imkân ve şerâitini düşünmeyeceksin! Bu imkân ve şerâit, çok nâmüsait bir mahiyette tezahür edebilir. İstiklâl ve Cumhuriyetine kastedecek düşmanlar, bütün dünyada emsali görülmemiş bir galibiyetin mümessili olabilirler. Cebren ve hile ile aziz vatanın, bütün kaleleri zaptedilmiş, bütün tersanelerine girilmiş, bütün orduları dağıtılmış ve memleketin her köşesi bilfiil işgal edilmiş olabilir. Bütün bu şerâitten daha elîm ve daha vahim olmak üzere, memleketin dahilinde, iktidara sahip olanlar gaflet ve dalâlet ve hattâ hıyanet içinde bulunabilirler. Hattâ bu iktidar sahipleri şahsî menfaatlerini, müstevlilerin siyasi emelleriyle tevhit edebilirler. Millet, fakr ü zaruret içinde harap ve bîtap düşmüş olabilir.

Ey Türk istikbalinin evlâdı! İşte, bu ahval ve şerâit içinde dahi, vazifen; Türk İstiklâl ve Cumhuriyetini kurtarmaktır! Muhtaç olduğun kudret, damarlarındaki asil kanda mevcuttur!

Mustafa Kemal Atatürk
20 Ekim 1927

**OKUL, GENÇ BEYİNLERE İNSANLARA SAYGIYI,
MİLLET VE ÜLKEYE SEVGİYİ,**



Üst Yöneticinin Sunumu

Bir toplumun refah düzeyi toplumsal gelişmişliğiyle doğru orantılıdır. Gelişmiş toplumların mutluluk düzeyini yakalayabilmemizde ancak planlı çalışmalar yapmakla mümkündür.

Her kurum da tıpkı bireyler gibi zaman içerisinde belirli değişimler geçirmek ve çağın gereksinimleri doğrultusunda kendisini yenilemek zorundadır. Bu yenilenmenin bir zaruretten ziyade planlı bir gelişimin parçası olarak yapılması ;o kurumu çağın rüzgarına karşı direnen ,yavaş yavaş parçalanan ve zamanla yok olan bir yapı olmaktan koruyarak o rüzgarı arkasına alan ve sürekli ilerleyen bir kurum haline getirir.

Okul bir organik bir bütün olarak kendini çağın bir adım ötesinde planlayarak öğrencilerini yeniliklere hazır hale getirmelidir. Planlama yapılırken bu bütünün tüm parçaları aynı duyguyla hareket etmeli ve ilerlemenin ivme kazanmasında biz duygusuyla hareket edilmelidir.

5018 sayılı kamu mali yönetimi ve kontrol kanunu ile de desteklenen stratejik planlamanın artık bir zorunluluk haline gelmesiyle birlikte işleyebilir bir şekilde yapılmış bir plan, toplumsal ve ekonomik kalkınma hedeflerine ulaşılması, nitelikli sağlıklı ve mutlu bireyler yetiştirilmesi, bağımsız çağdaş, güvenilir ve mutlu bir toplum oluşması açısından en önemli etkidir.

Dünya ölçeğinde söz sahibi olmanın eğitimden, üretimden bilgi birikiminden geçtiğini bilmekten öte bunları yapan ve uygulayan kişilikli bireylere ihtiyacımız var.

Bu amaçla hazırlanan “2015-2019 Dönemi Stratejik Plan” çalışmalarında yer alan herkese sevgi ve saygılarımı sunar, başarılar dilerim.

Mehmet KIR

SUNUŞ

Kurum ve kuruluşlar sadece isim, amblem ve iş akışı ile tanımlanamazlar, oluşturdukları bilgi birikimi, tecrübe, uzmanlık ve geliştirdikleri kurumsal tavır belli bir kimlik yaratmaktadır.

Geleceği daha sağlam bir kurumsal yapı üzerine kurmak adına stratejik planlama doğrultusunda, misyon, vizyon ve ilkeleri çerçevesinde kurumun tamamını kapsayan bir kurumsal kimliği algılamak gerekir.

İşte stratejik planlamanın en önemli işlevi de kuruluşun kimliği ile sunulan hizmet arasında güçlü bir ilişki kurmaktır. Bizler “Mustafa Güngör Çolakoğlu Anadolu Lisesi” olarak bütün paydaşlarımızın katılımıyla hazırladığımız bu planla önümüzdeki yıllarda takip edeceğimiz stratejiyi ortaya koymuş, bu strateji doğrultusunda gerçekleştireceğimiz eylem planını hazırlamış bulunmaktayız.

Artık bütün paydaşlarımızla birlikte ne yaptığımızın daha fazla bilincindeyiz. Stratejik plan sayesinde zaten yapmakta olduğumuz çalışmaları artık belli bir plan ve program dâhilinde, neyi niçin yaptığımızı, sonuçtan neler beklediğimizi, beklediğimizi elde edip edemediğimizi nasıl ölçüp değerlendireceğimizi bilerek yapacağız.

Ayrıca bu stratejik plan görev ve sorumluluklarımızı yerine getirmede maddi kaynakların ve insan kaynaklarımızın daha etkili kullanılmasına olanak tanımaktadır. Geleceğe yönelik misyon, vizyon, amaç-hedefler ve performans göstergeleri doğrultusunda daha güçlü işbirlikleri oluşturmayı ve paydaşlarımızdan daha çok destek sağlamayı hedefleyen plan okulumuzu daha ileriye götürmek için verdiğimiz ve vereceğimiz çabaların yol haritası olacaktır.

Geniş bir katılımı oluşturulmuş bu stratejik planda emeği geçen bütün paydaşlarımıza teşekkür borçluyuz.

Stratejik Planlama Ekibi

İÇİNDEKİLER

KONULAR	SAYFA
ÖNSÖZ	
GİRİŞ	
KURUM KİMLİK BİLGİSİ	10
BÖLÜM 1 STRATEJİK PLANLAMA SÜRECİ	11
A) STRATEJİK PLANLAMA SÜRECİ	11
B) STRATEJİK PLANIN AMACI	11
C) STRATEJİK PLANIN KAPSAMI	11
D) STRATEJİK PLAN ÜST KURULU	11
E) STRATEJİK PLANLAMA EKİBİ	11
BÖLÜM 2 DURUM ANALİZİ	12
A) TARİHİ GELİŞİM	12
B) YASAL YÜKÜMLÜLÜKLER (MEVZUAT ANALİZİ)	13
C) FAALİYET ALANLARI VE HİZMETLER	14
D) PAYDAŞ ANALİZİ	16
E) KURUM İÇİ ANALİZ	21
F) ÇEVRE ANALİZİ	31
G) GZFT (SWOT) ANALİZİ	34
H) TOWS MATRİS	35
I) SORUN VE GELİŞİM ALANLARI	39
BÖLÜM 3 GELECEĞE YÖNELİM	42
A) MİSYON, VİZYON VE TEMEL DEĞERLER	42
B) TEMALAR, STRATEJİK AMAÇLAR, HEDEFLER, PERFORMANS GÖSTERGELERİ	42
BÖLÜM 4 MALİYETLENDİRME	53
A) MALİYETLENDİRME/BÜTÇELEME	53
BÖLÜM 5 İZLEME VE DEĞERLENDİRME MODELİ	54
A)İZLEME VE DEĞERLENDİRME/RAPORLAMA	55
BÖLÜM 6 YILLIK FAALİYET(EYLEM) PLANI	55

TABLolar LİSTESİ

<i>Tablo No</i>	<i>Sayfa No</i>
Tablo 1.Geçmiş Yıllarda Görev Yapan Okul Müdürleri	13
Tablo 2. Paydaş Listesi	16
Tablo 3. Paydaş Önceliklendirme Matrisi	17
Tablo 4. Paydaş Önem/Etki Matrisi	17
Tablo 5.Yararlanıcı Ürün/Hizmet Matrisi	18
Tablo 6.Çalışanların Görev Dağılımı	21
Tablo 7.Kurul, Komisyonların Görevleri	22
Tablo 8.2014 Yılı Kurumdaki Mevcut Personel	22
Tablo 9.Personelin Hizmet Süresine İlişkin Bilgiler	23
Tablo 10.Personelin Yaş Bilgiler	23
Tablo 11.Personelin Katıldığı Yıllık Hizmetiçi Eğitim Saati	23
Tablo 12.2014 Yılı Kurumdaki Mevcut Hizmetli/Memur Sayısı	23
Tablo 13.2014 Yılı İtibariyle Rehberlik Hizmetleri Tablosu	24
Tablo 14.Çalışanların Okulun Teknolojik Alt Yapısı	26
Tablo 15.Okulun Fiziki Alt Yapısı	26
Tablo 16.Okulun Yerleşim Alan Bilgileri Tablosu	26
Tablo 17. Okulun Sosyal Alan Alt Yapısı	27
Tablo18.Okulun Mali Kaynak Tablosu	27
Tablo 19.Okulun Mali Gelir Gider Tablosu	27
Tablo 20.Yıllara Göre Öğretmen, Öğrenci ve Derslik Durumu	27
Tablo 21.Sınıflar Bazında Öğrenci, Sınıf, Derslik Sayıları 2013-2014	28
Tablo 22.Yıllara Göre Mezun Olan Öğrenci Oranı	28
Tablo 23.Yıllara Göre Üst Öğrenime Yerleşen Öğrenci	28
Tablo 24.Sorumluluğu Bulunan Öğrenci Sayısı	29

<i>Tablo No</i>	<i>Sayfa No</i>
Tablo 25.Başarısızlıktan Sınıf Tekrarı Yapan Öğrenci Sayısı	29
Tablo 26.Devamsızlık Nedeniyle Sınıf Tekrarı Yapan Öğrenci Sayısı	29
Tablo 27.Ödül Alan Öğrenci Sayıları	29
Tablo 28.Ceza Alan Öğrenci Sayıları	29
Tablo 29.Burs Alan Öğrenci Sayıları	30
Tablo 30.Kurumumuzda Yıllar Bazında Servis Kullanan Öğrenci Sayıları	30
Tablo 31.Kurumumuzda Düzenlenen Kurs, Seminer ve Katılımcı Sayısı	30
Tablo 32.Kurumumuzda Düzenlenen Diğer Faaliyetler ve Katılımcı Sayısı	30
Tablo 33.Kurumumuzda Düzenlenen Sosyal, Kültürel ve Sportif Faaliyetler ve Katılımcı Sayısı	31
Tablo 34.Güçlü Yönler, Zayıf Yönler	34
Tablo 35.Fırsatlar, Tehditler	35
Tablo 36.GF Analiz	35
Tablo 37.GT Stratejileri	36
Tablo 38.ZF Stratejileri	36
Tablo 39.ZT Stratejileri	37
Tablo 40. 2015-2019 Tahmini Kaynak Tablosu	53
Tablo 41. SP Tema, SA, SH, Maliyet İlişkisi Tablosu/2015-2019 Tahmini Maliyet Tablosu	54
	64

KURUM KİMLİK BİLGİSİ

İLİ: İZMİR		İLÇESİ: ALIĞA		
OKULUN ADI: MUSTAFA GÜNGÖR ÇOLAKOĞLU ANADOLU LİSESİ				
OKULA İLİŞKİN GENEL BİLGİLER		PERSONEL İLE İLGİLİ BİLGİLER		
Okul Adresi:YENİŞAKRAN MAH.MUHTAR EMİRALİ CAD.NO :59 ALIĞA /İZMİR		KURUMDA ÇALIŞAN PERSONEL SAYISI	Sayıları	
			Erkek	Kadın
Okul Telefonu	2326288228	Yönetici	2	-
Faks	2326288228	Sınıf öğretmeni	-	-
Elektronik Posta Adresi	750915@meb.k12.tr	Branş Öğretmeni	5	9
Web sayfa adresi	http://mgcl.meb.k12.tr	Rehber Öğretmen	-	1
Öğretim Şekli	Normal	Memur		
	(x)			
Okulun Hizmete Giriş Tarihi	2008	Yardımcı Personel	-	-
Kurum Kodu	750915	Toplam	7	10
OKUL VE BİNA DONANIM BİLGİLERİ				
Toplam Derslik Sayısı	8	Kütüphane	Var	Yok
			()	(X)
Kullanılan Derslik Sayısı	8	Çok Amaçlı Salon	Var	Yok
			()	(X)
İdari Oda Sayısı	2	Çok Amaçlı Saha	Var	Yok
			()	(X)
Fen Laboratuvarı Sayısı	1			
Bilgisayar Laboratuvarı Sayısı	0			
Spor salonu	0			

BİRİNCİBÖLÜM STRATEJİK PLANLAMA SÜRECİ

A) STRATEJİK PLANLAMA SÜRECİ

24 Aralık 2003 tarihli ve 25326 sayılı Resmi Gazetede yayımlanan 5018 sayılı Kamu Mali Yönetimi ve Kontrol Kanunu'nun 9'uncu maddesi gereğince kamu idareleri; ilgili mevzuat ve benimsedikleri temel ilkeler çerçevesinde geleceğe ilişkin misyon ve vizyonlarını oluşturmak, kalkınma planı, orta vadeli program ve faaliyet alanı ile ilgili diğer ulusal, bölgesel ve sektörel plan ve programlara uygun olarak orta ve uzun vadeli amaçlarını, temel ilke ve politikalarını, hedef ve önceliklerini, performans ölçütlerini, bunlara ulaşmak için izlenecek stratejiler ile kaynak dağılımını içeren stratejik planlarını hazırlamaları öngörülmüştür.

MEB Strateji Geliştirme Başkanlığı 2013/26 sayılı genelgesi doğrultusunda çalışmalarına hız verilmiştir. Bu anlamda okulumuzdan bir idarecimiz 2015 Mart ayında Milli Eğitim Müdürlüğümüzün düzenlemiş olduğu " Stratejik Yönetim ve Planlama Semineri "ne katılmıştır. Daha sonra Stratejik plan hazırlık çalışmalarının yürütülmesinde, mevzuat doğrultusundaki işve iş alanları çerçevesinde deneyimlerini çalışmalara yansıtabilecek Stratejik Planlama Ekibi oluşturulmuştur.

Stratejik planlama ekibi tarafından, tüm iç ve dış paydaşların görüş ve önerileri bilimsel yöntemlerle analiz edilerek planlı bir çalışmayla stratejik plan hazırlanmıştır.

1. Okulun var oluş nedeni (**misyon**), ulaşmak istenilen nokta (**vizyon**) belirlenip okulumuzun tüm paydaşlarının görüşleri ve önerileri alındıktan da vizyona ulaşmak için gerekli olan **stratejik amaçlar** belirlendi.

2. Stratejik amaçların gerçekleştirilebilmesi için **hedefler** konuldu. Hedefler stratejik amaçla ilgili olarak belirlendi. Hedeflerin spesifik, ölçülebilir, ulaşılabilir, gerçekçi, zaman bağlı, sonuca odaklı, açık ve anlaşılabilir olmasına özen gösterildi.

3. Hedeflere uygun belli bir amaca ve hedefe yönelen, başlı başına bir bütünlük oluşturan, yönetilebilir, maliyetlendirilebilir faaliyetler belirlendi. Her bir faaliyet yazılırken;” Bu faaliyet amacımıza ulaştırır mı?” sorgulaması yapıldı.

4. Hedeflerin/faaliyetlerin gerçekleştirilebilmesi için sorumlu ekipler ve zaman belirtildi. Faaliyetlerin başarısını ölçmek için **performans göstergeleri** tanımlandı.

6. Strateji, alt hedefler ve faaliyet/projeler belirlenirken, yasalar kapsamında yapmak zorunda olunan faaliyetler; paydaşların önerileri, çalışanların önerileri, önümüzdeki dönemde beklenen değişiklikler ve GZFT (SWOT) çalışması göz önünde bulunduruldu.

7. GZFT çalışmasında ortaya çıkan zayıf yanlar iyileştirilmeye, tehditler bertaraf edilmeye; güçlü yanlar ve fırsatlar değerlendirilerek kurumun faaliyetlerinde fark yaratılmaya çalışıldı; önümüzdeki dönemlerde beklenen değişikliklere göre de önlemler alınmasına özen gösterildi.

8. Strateji, Hedef ve Faaliyetler kesinleştikten sonra her bir faaliyet maliyetlendirilmesi yapıldı. Maliyeti hesaplanan her bir faaliyetler için kullanılacak kaynaklar belirtildi. Maliyeti ve kaynağı hesaplanan her bir faaliyet/projenin toplamları hesaplanarak bütçeler ortaya çıkartıldı. Görüşler doğrultusunda son düzenlemeler yapılarak plan taslağı son halini almış ve onaya sunulmuştur

B) STRATEJİK PLANIN AMACI

Bu stratejik plan dokümanı, okulumuzun güçlü ve zayıf yönleri ile dış çevredeki fırsat ve tehditler göz önünde bulundurularak, eğitim alanında ortaya konan kalite standartlarına ulaşmak üzere yeni stratejiler geliştirmeyi ve bu stratejileri temel alan etkinlik ve hedeflerin belirlenmesini amaçlamaktadır.

C) STRATEJİK PLANIN KAPSAMI

Bu stratejik plan dokümanı Aliğa Mustafa Güngör Çolakoğlu Lisesinin 2015–2019 yıllarına dönük stratejik amaçlarını, hedeflerini ve performans göstergelerini kapsamaktadır.

D) STRATEJİK PLAN ÜST KURULU

SIRA NO	ADI SOYADI	GÖREVİ
1	Mehmet KIR	OKUL MÜDÜRÜ
2	İsmail DEMİR	MÜDÜR YARDIMCISI
3	Serkan ŞAŞMAZ	ÖĞRETMEN
4	Edip ALTAY	OKUL AİLE BİRLİĞİ BAŞKANI
5	Emine KARAS	OKUL AİLE BİRLİĞİ YÖNETİM KURULU ÜYESİ

E) STRATEJİK PLANLAMA EKİBİ

SIRA NO	ADI SOYADI	GÖREVİ
1	Himmet AKSU	ÖĞRETMEN
2	İrem ALTUNTEN	P.D. ve REHBER ÖĞRETMEN
3	Gülşen ERDUR	ÖĞRETMEN
4	Özlem ÇİFTÇİ	ÖĞRETMEN
5	Zeynep TAYLAN	ÖĞRETMEN

İKİNCİ BÖLÜM

DURUM ANALİZİ

A. TARİHİ GELİŞİM

Okulumuz, Yazları Yenişakran'da oturan Hayırseverimiz ,Mustafa GÜNGÖR ÇOLAKOĞLU tarafından yaptırılmış ve okulumuza ismini vermiştir.

Okulumuz Yenişakran'da Çamlık adı verilen fidanlığın yanında 485 m2 büyüklüğünde bir alanda iki katlı ve 9 derslikli olarak inşa edilmiştir.İçerisinde idareci odaları,rehberlik servisi,fizik-kimya ve bilişim teknolojileri sınıfı,kantin alanı ve salonu,öğretmenler odası bulunan okulumuzda öğrencilerimiz ve personelimiz istedikleri çalışmalarını yapabilmektedirler.

Bölgenin tek ortaöğretim kurumu olan okulumuz 2013-2014 eğitim ve öğretim yılından itibaren bakanlığımızca "Anadolu Lisesi"ne dönüştürülmüştür. Beldemiz sosyo-kültürel açıdan ilçe merkezine göre daha az hareketli, ekonomik açıdan ise gelir seviyesi ortalamasının altındadır.

Tablo1: Geçmiş Yıllarda Görev Yapan Okul Müdürleri

Sıra	Adı – Soyadı	Görev Yılları
1	Mehmet KORKMAZ	2008-2010
2	Şaban TERZİCİK	2010-2014
3	Mehmet KIR	2014-

B-YASAL YÜKÜMLÜLÜKLER(MEVZUAT ANALİZİ)

Aliağa Mustafa Güngör Çolakoğlu Anadolu Lisesi Müdürlüğü temel faaliyet alanlarına ve misyonuna götüreceği ilgili mevzuat kısaca aşağıda belirtilmiştir.

- 222 Sayılı İlköğretim ve Eğitim Kanunu
- 4483 Sayılı Memurlar ve Diğer Kamu Görevlilerinin Yargılanması Hakkında Kanun
- 4734 Sayılı Kamu İhale Kanunu
- 4735 Sayılı Kamu İhale Sözleşmeleri Kanunu
- 4857 Sayılı İş Kanunu
- 4982 Sayılı Bilgi Edinme Hakkı Kanunu
- 5018 Sayılı Kamu Mali Yönetimi ve Kontrol Kanunu
- 5510 Sayılı Sosyal Sigortalar ve Genel Sağlık Sigortası Kanunu
- 6518 Sayılı Kanun
- 657 Sayılı DMK
- 7126 Sayılı Sivil Savunma Kanunu
- Aday Memurların Yetiştirilmelerine Dair Genel Yönetmelik
- Ayniyat Talimatnamesi
- Binaların Yangından Korunması Hakkında Yönetmelik
- İlköğretim ve Ortaöğretimde Parasız Yatılı Veya Burslu Öğrenci Okutma ve Bunlara Yapılacak Sosyal Yardımlara İlişkin Kanun
- MEB Demokrasi Eğitimi ve Okul Meclisleri Yönergesi
- MEB Denklik Yönetmeliği
- MEB Dış İlişkiler Genel Md. “ Avrupa Birliği Eğitim Gençlik Programları” Konulu Genelgesi
- MEB Eğitim Araçları Donatım Daire Bşk. Genelgesi
- MEB İle Sağlık Bakanlığı Arasında İmzalanan “Okul Sağlığı Hizmetleri İşbirliği Protokolü”
- MEB İlköğretim ve Orta Öğretim Kurumları Sosyal Etkinlikler Yönetmeliği
- MEB Merkezî Sistem Sınav Uygulama Yönergesi
- MEB Okul ve Kurumların Yönetici ve Öğretmenlerin Norm Kadrolarına İlişkin Yönetmelik
- MEB Okul-Aile Birliği Yönetmeliği
- MEB Strateji Geliştirme Başkanlığı “Stratejik Planlama” Konulu Genelgesi
- MEB’e Bağlı Örgün ve Yaygın Eğitim Kurumlarında Bilgisayar Laboratuvarlarının Kurulması ve İşletilmesi İle Bilgisayar ve Bilgisayar Koordinatör Öğretmenlerinin Görevleri Hakkındaki Yönerge
- Ortaöğretim Kurumları Yönetmeliği
- Öğrenci Eğitim Kampları Lider Yetiştirme Kursu Seminer Yönergesi
- Resmî Yazışmalarda Uygulanacak Esas ve Usuller Hakkında Yönetmelik
- Strateji Geliştirme Birimlerinin Çalışma Usul ve Esasları İle Hakkında Yönetmelik
- Taşınır Mal Yönetmeliği Genel Tebliği 1-2-3
- Kalite Yönetim Sistemi Uygulama Yönergesi
- Ulusal ve Resmî Bayramlar ile Mahalli Kurtuluş Günleri, Atatürk Günleri ve Tarihi Günlerde Yapılacak Tören ve Kutlamalar Yönetmeliği
- 5018 sayılı Kamu Mali Yönetimi ve Kontrol Kanunu

C. FAALİYET ALANLARI VE HİZMETLER

2015-2019 stratejik plan hazırlık sürecinde Aliğa Mustafa Gungör Çolakoğlu Anadolu Lisesi Müdürlüğü faaliyet alanları ile ürün ve hizmetlerinin belirlenmesine yönelik çalışmalar yapılmıştır. Bu kapsamda okulumuzun yasal yükümlülükleri, standart dosya planı ve kamu hizmet envanteri incelenerek Müdürlüğümüzün ürün ve hizmetleri, bu alanlarla ilgili ürün ve hizmetlere ait iş ve işlemler dört Tema üzerinde şekillenmiştir. Bu Temalar; Eğitim, Öğretim, Yönetim İşleri ve Destek hizmetleri olarak belirlenmiştir;

FAALİYET ALANI 1: EĞİTİM		
Ürün / Hizmet	Görev / Faaliyet / Çalışma	
1.1.Rehberlik Hizmetleri	Rehberlik/Tanıtım	
	Yönlendirme Çalışmaları	
	Okul rehberlik ve psikolojik danışma hizmetleri programının hazırlanması	
	Bireysel rehberlik hizmetlerini alanın ilke ve standartlarına uygun biçimde yürütmek	
	Okul içinde rehberlik ve psikolojik danışma hizmetleriyle ilgili konularda araştırmalar yapmak	
	Ölçme araçları, doküman ve kaynakları hazırlama ve geliştirme çalışmalarına katılmak	
1.2.Sosyal ve Kültürel Etkinlikler	Öğrenci kulübü çalışmaları	
	Toplum hizmeti ve çalışmaları	
	Sosyal etkinlikler	
	Diğer sosyal etkinlikler (Geziler, yarışmalar, beden eğitimi, müzik çalışmaları, yayınlar, gösteriler, tiyatro çalışmaları, sergi ve kermes, şiir, resim, kompozisyon, münazara)	
1.3.Spor Etkinlikleri	Sınıflar arası yarışmalar.	
	Okullar arası yarışmalar	
	Halk oyunları, eğlenceli oyunlar, müzikli ve müziksiz jimnastik ve spor gösterileri faaliyetleri	
	Özel spor yarışmaları, inceleme gezileri ve spor gelişim kampları faaliyetleri	
FAALİYET ALANI 2: ÖĞRETİM		
Ürün / Hizmet	Görev / Faaliyet / Çalışma	
2.1.Öğrenci Kayıtları	Öğrenci kayıt kabul işleri	
	Pansiyon kayıt kabul işleri	
2.2. Müfredat	Ölçme –Değerlendirme çalışmaları	
	Yöntem-Teknik çalışmaları	
	Araç-Gereç –Materyaller çalışmaları	
	Ortak sınavlar ile ilgili görev ve faaliyetler	
2.3. Kurslar	Yetiştirme kursları çalışmaları	
	Hazırlama kursları çalışmaları	
	Öğrenci oryantasyon (Uyum) çalışmaları	
	Egzersiz faaliyetleri	
	Okullar Hayat Olsun Projesi görev ve faaliyetleri	
2.4. Projeler	Yaz kursları çalışmaları	
	Eğitim öğretimi geliştirici projeler ve iyileştirme çalışmaları	
	Erasmus+(AB) ve Ulusal Ajans projeleri	
FAALİYET ALANI 3:YÖNETİM İŞLERİ	Sosyal içerikli proje çalışmaları	
	Ürün / Hizmet	Görev / Faaliyet / Çalışma
	3.1. Öğrenci İşleri Hizmeti	Kayıt ve nakil işleri
		Devam ve devamsızlık işleri
Sınıf geçme iş ve işlemleri		
Sınav ve not işleri		
Eğitim ve öğretim kurumlarının standart kadro sayılarını tespit etme, bu		

	konudaki iş ve işlemleri yürütme çalışmaları
3.2. Öğretmen İşleri Hizmeti	Özlük hakları çalışmaları Derece terfi çalışmaları Hizmet içi eğitim başvuru ve faaliyet çalışmaları Mentör eğitim programları Öğretmen motivasyonu ve mesleki birikimini artırıcı faaliyetler
3.3. Personel İşleri Hizmeti	Özlük hakları çalışmaları Derece terfi çalışmaları Hizmet içi eğitim çalışmaları Personel motivasyonu ve mesleki birikimini artırıcı çalışmalar
FAALİYET ALANI 4: DESTEK HİZMETLERİ	
Ürün / Hizmet	Görev / Faaliyet / Çalışma
4.1.Yatırım Programları	Okul Aile Birliği gelir-gider işlemleri Tesislerin bakımı Tesislerin onarımı
4.2.Tahakkuk İşlemleri	Tahakkuk hizmetlerini yürütme Mutemetlik hizmetlerini yürütme Taşınır Mal Yönetmeliği iş ve işlemleri TEFBİS işlemleri
4.3.Araçlar ve Donatım	Kalorifer tesisatı yıllık bakım ve onarım Pansiyon tesis yıllık bakım ve onarım çalışmaları Yaz dönemi eğitim-öğretime hazırlık çalışmaları Ayniyat Talimatnamesi uyarınca demirbaş eşya ve tüketim malzemeleriyle ilgili iş ve işlemleri

D. PAYDAŞ ANALİZİ

Okulumuzun hizmet verme sürecinde işbirliği yapması gereken kurum ve kişiler, temel ve stratejik ortaklar olarak tanımlanmaktadır. Temel ve stratejik ortak ayrımını yaparken, her zaman birlikte çalışmalar yürüterek beraber çalıştığımız kurumlar temel ortak; stratejik planımız doğrultusunda vizyonumuza ulaşırken yola birlikte devam ettiğimiz kurumlar stratejik ortak olarak belirtilmektedir. Bu kapsamda okulumuzun paydaşları aşağıdaki tabloda belirtilmiştir.

Paydaş Listesi

Tablo 2.Paydaş Listesi

Paydaş	Lider	Çalışanlar	Hizmet Alan	Temel Ortak	Stratejik Ortak
Millî Eğitim Bakanlığı	✓	0	0	✓	
İl Milli Eğitim Müdürlüğü	✓	0	0	✓	
Kaymakamlık	✓	0	0	✓	
İlçe Milli Eğitim Müdürlüğü	✓	0	0	✓	
Öğretmenler	✓	✓	0		
Öğrenciler	0	✓	✓		
Veliler	0	✓	✓		
Okul Aile Birliği	0	✓	✓		
Sivil Toplum Örgütleri	0		0		✓
Aliağa Belediyesi	0		✓		✓
İzmirdeki Üniversiteler	0		0		✓
Hayırseverler	0		✓		✓

Paydaş Önceliklendirme Matrisi

Tablo 3. Paydaş Önceliklendirme Matrisi

Sıra No	Paydaş Adı	İç Paydaş	Dış Paydaş	Hizmet Alan	Önceliği
1	Millî Eğitim Bakanlığı		x		4
2	İl Millî Eğitim Müdürlüğü		x		4
3	Kaymakamlık		x		4
4	İlçe Millî Eğitim Müdürlüğü		x		3
5	Öğretmenler	x		x	1
6	Öğrenciler	x		x	1
7	Veliler		x	x	1
8	Okul Aile Birliği	x			2
9	Sivil Toplum Örgütleri		x		3
10	Aliağa Belediyesi		x		2
11	İzmirdeki Üniversiteler		x		4
12	Hayırseverler		x		2

Paydaş Önem / Etki Matrisi

Tablo 4. Paydaş Önem/Etki Matrisi

Önemli Paydaşlar	Paydaşın Okula Etkisi		Taleplerine Verilen Önem	
	Zayıf İzle	Güçlü Bilgilendir	Önemsiz Çıkarlarını Gözet Çalışmalara dâhil et	Önemli Birlikte çalış
Millî Eğitim Bakanlığı	X			X
İl Millî Eğitim Müdürlüğü	X			X
Kaymakamlık	X			X
İlçe Millî Eğitim Müdürlüğü		X		X
Öğretmenler		X		X
Öğrenciler		X		X
Veliler		X		X
Okul Aile Birliği		X		X
Sivil Toplum Örgütleri	X		X	
Aliağa Belediyesi	X		X	
İzmirdeki Üniversiteler	X		X	
Hayırseverler	X		X	

Yararlanıcı Ürün/Hizmet Matrisi

Tablo 5. Yararlanıcı Ürün/Hizmet Matrisi

Ürün/Hizmet Paydaş	1.1.Rehberlik Hizmetleri	1.2.Sosyal ve Kültürel Etkinlikler	1.3.Spor Etkinlikleri	2.1.Müfredatın İşlenmesi	2.2.Kurslar	2.3. Proje Çalışmaları	3.1.Öğrenci İşleri Hizmeti	3.2. Öğretmen İşleri	3.3. Personel İşleri	4.1. Yatırım Programları	4.2.Tahakkuk	4.3. Donanım ve Yatırım
Millî Eğitim Bakanlığı			O					O	O	√	√	√
İl Millî Eğitim Müdürlüğü			√					O	O	√	√	√
Kaymakamlık					O							
İlçe Millî Eğitim Müdürlüğü	O	O		O				√	√	√	√	√
Öğretmenler	√	√	√	√	√	√						
Öğrenciler	√		√		√			√				
Veliler	√					√						
Okul Aile Birliği		O	O			√					√	√
Sivil Toplum Örgütleri		O	O		O	O						
Yerel Yönetim		O	O			O						
Üniversiteler						O						
Hayırseverler						√						O

Not:√:Tamamı, O: Bir Kısmı

İç Paydaşlarla İletişim ve İşbirliği Çalışmaları

İç Paydaşların Okulumuz Hakkındaki Görüşleri

Okumuzda öğretmenlerimiz arasında iletişim ve işbirliği sağlıklı bir şekilde yürümektedir.Öğretmelerimiz öğrencilerin başarılarını arttırmak için işbirliği halinde zümre öğretmenleriyle uyumlu çalışarak gerek testler,gerek ortak sınavlar,gerekse sosyal faaliyetler ile çalışmalarını sürdürmektedirler.

Kurumun Olumlu Yönleri

1. Başarıya istekli ve genç öğretmen kadrosunun olması
2. Okulda” Okul Gelişim Modeli” sürecinin sağlıklı işlemesi
3. Öğretmen – yönetici iletişimin iyi olması
4. Okulda olumlu kurum kültürünün varlığı
5. Okulun kültürel, sosyal, sportif etkinliklerdeki başarısı
6. Okul Aile Birliği'nin okuldaki her türlü çalışmaya katkısı
7. Öğretmen kadrosunun tam olması
8. Okulun araç-gereç yönünden zengin ve yeni olması
9. Sınıf mevcudumuzun az olması
10. Kamera ve alarm sistemimizin olması

Kurumun Geliştirilmesi Gereken Yönleri

1. Kadrolu hizmetli açığının olması
2. Kadrolu memurun olmayışı
3. Okulumuza gönderilen ödeneğin yeterli olmaması
4. Kapalı Spor Salonunun olmayışı
5. Aliğa ilçe merkezine uzak olması
6. Yeni gelen öğrencilerin bilgi donanımının yetersiz olması
7. Aliğa dışından gelen öğrenciler nedeniyle kültürel ve sosyal faaliyetlerde okul dışı saatlerin kullanılamaması
8. Kütüphanedeki kitap sayımızın az olması

Kurumdan Beklentiler

1. Her yıl üniversiteye öğrenci yerleştirme oranının maksimum olması
2. Öğrencilerin akademik, kültürel ,sosyal,ahlaki açıdan öğrencilerini en üst düzeyde yetiştirmesi.
3. Okulun öğretmenleri geliştirecek bir ortam oluşturma çalışmaları yapması beklentisi.

Personelin Değerlendirmesi Ve Beklentileri

Okumuz hem fiziki imkanları hem de akademik başarısıyla ilçemizin en iyi okullarından biridir. Böyle bir kurumda çalıştığımız için çok mutluyuz.Hedefimiz okulumuzun başarısını daha da üst seviyelere çıkarmak,üniversiteye daha çok öğrenci yerleştirmek,başarılarımızı daha da artırarak hem ilçe hem il bazında üst sıralara çıkmaktır.

Dış Paydaş Anketi Analiz Raporu

Veli görüşmeleri,anket,öğrenci ve veli dönütleri vb. genel olarak okulumuzun başarısından ve çalışmalarından memnundur. Her yıl üniversiteye öğrenci yerleştirme oranının maksimum olması beklentisi.

Kurumun Olumlu Yönleri

- 1.Başarıya istekli ve genç öğretmen kadrosunun olması
- 2.Okulda Okul Gelişim Modeli sürecinin sağlıklı işlemesi
- 3.Öğretmen – yönetici iletişimin iyi olması
- 4.Okulda olumlu kurum kültürünün varlığı
- 5.Okulun kültürel, sosyal, sportif etkinliklerdeki başarısı
- 6.Okul Aile Birliği'nin okuldaki her türlü çalışmaya katkısı
- 7.Öğretmen kadrosunun tam olması
- 8.Okulun araç-gereç yönünden zengin ve yeni olması
- 9.Sınıf mevcudumuzun az olması
- 10.Kamera ve alarm sistemimizin olması

Kurumun Geliştirilmesi Gereken Yönleri

- 1.Kadrolu hizmetli açığının olması
- 2.Kadrolu memurun olmayışı
- 3.Okulumuza gönderilen ödeneğin yeterli olmaması
- 4.Kapalı Spor Salonun olmayışı
- 5..Yeni gelen öğrencilerin bilgi donanımının yetersiz olması
- 6.Aliğa dışından gelen öğrenciler nedeniyle kültürel ve sosyal faaliyetlerde okul dışı saatlerin kullanılamaması
- 7.Kütüphanedeki kitap sayımızın az olması

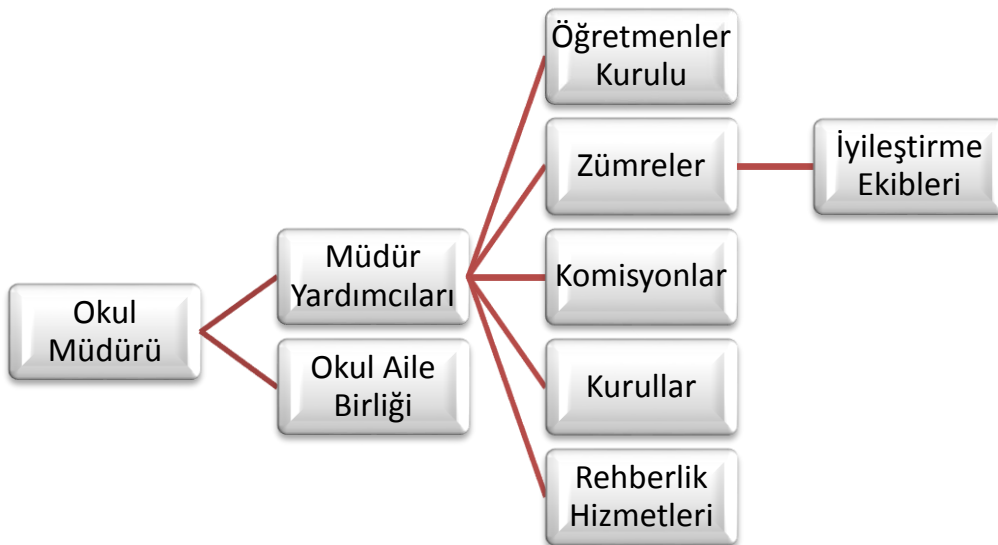
Kurumdan Beklentiler

1. Her yıl üniversiteye öğrenci yerleştirme oranının maksimum olması
2. Öğrencilerin akademik, kültürel ,sosyal,ahlaki açıdan öğrencilerini en üst düzeyde yetiştirmesi.
3. Okulumuzun her açıdan kurumsal kimliğinin olması.

E. KURUM İÇİ ANALİZ

Kurum içi analiz yapılırken beşeri, mali, teknolojik, kurumsal yapı ve kurum kültürü faktörleri dikkate alınmış, bu ayrımlar üzerinden sonuçlar değerlendirilmiştir.

Örgütsel Yapı



Tablo 6. Çalışanların Görev Dağılımı

S.NO	UNVAN	GÖREVLERİ
1	Okul Müdürü	1/7/2015 -29403 Resmi Gazetede yayınlanan Milli Eğitim Bakanlığı Ortaöğretim Kurumlar Yönetmeliğinin 78. Maddesi
2	Müdür Yardımcıları	1/7/2015 -29403 Resmi Gazetede yayınlanan Milli Eğitim Bakanlığı Ortaöğretim Kurumlar Yönetmeliğinin 80. Maddesi
3	Öğretmenler	1/7/2015 -29403 Resmi Gazetede yayınlanan Milli Eğitim Bakanlığı Ortaöğretim Kurumlar Yönetmeliğinin 86, 87 ve 91. Maddeler
4	Rehber Öğretmen	1/7/2015 -29403 Resmi Gazetede yayınlanan Milli Eğitim Bakanlığı Ortaöğretim Kurumlar Yönetmeliğinin 90. Maddesi
5	Diğer Personel	1/7/2015 -29403 Resmi Gazetede yayınlanan Milli Eğitim Bakanlığı Ortaöğretim Kurumlar Yönetmeliğinin 94. Maddesi

Kurul, Komisyonların Görevleri**Tablo 7. Kurul, Komisyonların Görevleri**

S.NO	Kurul/Komisyon Adı	GÖREVLERİ
1	Öğretmenler Kurulu	1/7/2015 -29403 Resmi Gazetede yayınlanan Milli Eğitim Bakanlığı Ortaöğretim Kurumlar Yönetmeliğinin 109. Maddesi
2	Sınıf ve Şube Öğretmenler Kurulu	1/7/2015 -29403 Resmi Gazetede yayınlanan Milli Eğitim Bakanlığı Ortaöğretim Kurumlar Yönetmeliğinin 110. Maddesi
3	Zümre Öğretmenler Kurulu	1/7/2015 -29403 Resmi Gazetede yayınlanan Milli Eğitim Bakanlığı Ortaöğretim Kurumlar Yönetmeliğinin 111. Maddesi
4	Okul Zümre Başkanları Kurulu	1/7/2015 -29403 Resmi Gazetede yayınlanan Milli Eğitim Bakanlığı Ortaöğretim Kurumlar Yönetmeliğinin 112. Maddesi
5	Sosyal Etkinlikler Kurulu	13 Ocak 2005 tarihli ve 25699 sayılı Resmi Gazete' de yayınlanan Milli Eğitim Bakanlığı İlköğretim ve Orta Öğretim Kurumları Sosyal Etkinlikler Yönetmeliği.
6	Okul Öğrenci Meclisi	2588 sayılı MEB Demokrasi Eğitimi ve Okul Meclisleri Yönetmeliği hükümleri
7	Sayım Kurulu	18 Ocak 2007 Tarihli Ve 26407 Sayılı Resmi Gazetede Yayınlanan Taşınır Mal Yönetmeliği hükümleri
8	Komisyonlar	1/7/2015 -29403 Resmi Gazetede yayınlanan Milli Eğitim Bakanlığı Ortaöğretim Kurumlar Yönetmeliğinin 119. maddesi dayanak olmak üzere Okulumuzun ihtiyaçlarına paralel ve ilgili yönetmelikler doğrultusunda aşağıdaki komisyonlarımız kurulmuştur: <ul style="list-style-type: none">- Kontenjan Belirleme Komisyonu- Rehberlik ve Psikolojik Hizmetleri Yürütme Kurulu- İhale Komisyonu- Muayene ve Kabul Komisyonu

3- İnsan Kaynakları
2014 Yılı Kurumdaki Mevcut Personel
Tablo 8

Sıra	Görevi	Norm	Mevcut	Erkek	Kadın	Toplam	Lisans	Y.Lisans	Doktora
1	Müdür	1	1	1		1	1		
2	Müdür Yardımcısı	1	1	1		1		1	
3	Türk Dili ve Edebiyatı	2	2	1	1	2	2		
4	Matematik	2	2	2		2	1	1	
5	İngilizce	1	1		1	1	1		
6	Fizik	1	1		1	1	1		
7	Kimya	1	1	-	1	1	1		
8	Biyoloji	1	1	-	1	1	1		
9	Coğrafya	1	1	-	1	1		1	
10	Tarih	1	1	1		1			
11	Felsefe	1	1	-	1	1		1	
12	Din Kült. Ahlak Bil.	-	-	-	-	-			
13	Görsel Sanatlar	-	-	-	-	-	-		
14	Müzik	-	-	-	-	-	-		
15	Beden Eğitimi	1	1	1	-	1	1		
16	Almanca	1	1		1	1	1		
17	Bilişim Teknolojileri	-	-	-	-	-			
18	P.D. Rehberlik	1	1	-	1	1	1		

Personelin Hizmet Süresine İlişkin Bilgiler
Tablo 9

Hizmet Süreleri	2014 Yılı İtibari İle	
	Kişi Sayısı	%
1-3 Yıl	2	12
4-6 Yıl	3	16
7-10 Yıl	4	24
11-15 Yıl	4	24
16-20 Yıl	2	12
21+.....üzeri	2	12

Personelin Yaş İtibari ile Dağılımı:
Tablo 10

Yaş Düzeyleri	2014 Yılı İtibari İle			
	Kişi Sayısı			%
	Erkek	Kadın	Toplam	
20-30	2	3	5	30
30-40	4	4	6	36
40-50	2	2	4	24
50+...	2	-	2	10

Personelin Katıldığı Hizmetçi Eğitim Programları

Tablo11. Personelin Katıldığı Yıllık Hizmetçi Eğitim Saati

	İdari Personel/ Ortalama	Öğretmenler/ Ortalama	Diğer Personel / Ortalama
Yıllık Ortalama Hizmetçi Eğitim Saati/2012	30 saat	20 saat	Yok
Yıllık Ortalama Hizmetçi Eğitim Saati/2013	24 saat	15 saat	Yok
Yıllık Ortalama Hizmetçi Eğitim Saati/2014	18 saat	10 saat	Yok
Genel Ortalama	24 saat	15 saat	Yok

Destek Personele (Hizmetli- Memur) İlişkin Bilgiler:

Tablo 12. 2014 Yılı Kurumdaki Mevcut Hizmetli/Memur Sayısı

	Görevi	Erkek	Kadın	Eğitim Durumu	Hizmet Yılı	Toplam
1	Memur	-				
2	Hizmetli	-	-			

Okul Rehberlik Hizmetleri Mevcut Kapasite

Tablo 13. 2014 Yılı İtibariyle Rehberlik Hizmetleri Tablosu

Mevcut Kapasite				Kullanımı ve Performans					
Psikolojik Danışman Norm Sayısı	Görev Yapan Psikolojik Danışman Sayısı	İhtiyaç Duyulan Psikolojik Danışman Sayısı	Görüşme Odası Sayısı	Danışmanlık Hizmeti Alan			Rehberlik Hizmetleri İle İlgili Düzenlenen Eğitim/Paylaşım Toplantısı Vb. Faaliyet Sayısı		
				Öğrenci Sayısı	Öğretmen Sayısı	Veli Sayısı	Öğretmenler -e Yönelik	Öğrencilere Yönelik	Velilere Yönelik
1	1		1	107	17	107	5	7	4

İç İletişim ve Karar Alma Süreci

İç İletişim

Yapılan denetim, inceleme ve araştırma sonuçları karar alma süreçlerimizi oluşturmaktadır. Ayrıca yukarıda belirtilen süreçler dışında okul içi gereksinim doğrultusunda ve düzenli olarak yapılan koordinasyon ve kurul toplantıları, bünyemizde kurulmuş olan kurul ve komisyonlarda da iletişim ve karar alma mekanizmaları işletilmektedir. Paydaşlarımızdan çeşitli teknolojik araçlarla ve kurumda bulunan dilek, öneri ve şikâyet kutularımız ve okul aile birliği aracılığı ile iletişim kurulmaktadır. Okulumuza gelen öneri ve dilekler değerlendirilmekte ve yasal zeminlerde okula katma değer yaratacak uygulanabilir öneriler bütçe ile ilişkilendirilerek gerçekleştirilmeye çalışılmaktadır.

Karar Alma Süreci

Okulumuzun karar alma ve iletişim süreçleri; öncelikle mevcut yasa ve yönetmelikler doğrultusunda olmaktadır. Bunun dışında iç ve dış paydaşlarına yönelik tüm iletişim kanalları açıktır, İl ve İlçe Milli Eğitim Müdürlüğü stratejik planları ve eğitime ilişkin temel politika ve öncelikleri okulumuzda alınan kararlara çerçeve çizmektedir. Müdürlüğümüz tarafından yürütülen tüm faaliyetler, duyurular, haberler, web sayfamızdan yayınlanmaktadır. Ayrıca tüm faaliyetler görsel ve yazılı basından da kamuoyunun bilgisine sunulmaktadır. Müdürlüğümüzde karar alma sürecine her çalışanın katılımı sağlanmaya çalışılmakla birlikte kurumumuzdaki tüm birimler arasında aktif işbirliği sürdürülmektedir. Bu süreçte Toplam Kalite Yönetimi anlayışı etkin bir şekilde rol almaktadır. Müdürlüğümüz tarafından iletişim ve haberleşme ile ilgili olarak tüm teknolojik yenilikler, gelişmeler takip edilerek kullanılmakla birlikte çalışma alanımızın vazgeçilmez unsuru olan insan faktörünün sözlü ve yazılı değerlendirmeleri (dilek, şikâyet vb.) çalışmalarımızda ve karar sürecinde göz önüne alınmaktadır. Yukarıda bahsedilen uygulamaların dışında kurum içi ve kurumlar arası iletişimi güçlendirmek adına velilerimize, kurumumuzla bağlantılı kurumlara düzenli bir şekilde ziyaretler düzenlenmektedir. Böylece yönetim geniş bir kitleye ulaşabilmekte ve yüz yüze iletişim olanağı sağlanmaktadır. Üst makam ve kuruluşların yazılı istek ve talimatları, paydaşlarımız beklentileri, Yapılan denetim, inceleme ve araştırma sonuçları karar alma süreçlerimizi oluşturmaktadır. Ayrıca yukarıda belirtilen süreçler dışında okul içi gereksinim doğrultusunda ve düzenli olarak yapılan koordinasyon ve kurul toplantıları, bünyemizde kurulmuş olan kurul ve komisyonlarda da iletişim ve karar alma mekanizmaları işletilmektedir. Paydaşlarımızdan çeşitli teknolojik araçlarla ve kurumda bulunan dilek, öneri ve şikâyet kutularımız ve okul aile birliği aracılığı ile iletişim kurulmaktadır. Okulumuza gelen öneri ve dilekler değerlendirilmekte ve yasal zeminlerde okula katma değer yaratacak uygulanabilir öneriler bütçe ile ilişkilendirilerek gerçekleştirilmeye çalışılmaktadır.

İletişim ve Karar Alma Süreci

İç İletişim

Okul içinde yapılan toplantılar, internet, e-mail, mesaj, resmi yazışmaları imza karşılığı duyurma, ilan panosunda önemli yazıların asılması şeklinde okul içi iletişim sağlanmaktadır.

Karar Alma Süreci

Okulumuzun karar alma ve iletişim süreçleri; öncelikle mevcut yasa ve yönetmelikler doğrultusunda olmaktadır. Bunun dışında iç ve dış paydaşlarına yönelik tüm iletişim kanalları açıktır, İl ve İlçe Milli Eğitim Müdürlüğü stratejik planları ve eğitime ilişkin temel politika ve öncelikleri okulumuzda alınan kararlara çerçeve çizmektedir. Müdürlüğümüz tarafından yürütülen tüm faaliyetler, duyurular, haberler, web sayfamızdan yayınlanmaktadır. Ayrıca tüm faaliyetler görsel ve yazılı basından da kamuoyunun bilgisine sunulmaktadır. Müdürlüğümüzde karar alma sürecine her çalışanın katılımı sağlanmaya çalışılmakla birlikte kurumumuzdaki tüm birimler arasında aktif işbirliği sürdürülmektedir. Bu süreçte Toplam Kalite Yönetimi anlayışı etkin bir şekilde rol almaktadır. Müdürlüğümüz tarafından iletişim ve haberleşme ile ilgili olarak tüm teknolojik yenilikler, gelişmeler takip edilerek kullanılmakla birlikte çalışma alanımızın vazgeçilmez

unsuru olan insan faktörünün sözlü ve yazılı değerlendirmeleri (dilek, şikâyet vb.) çalışmalarımızda ve karar sürecinde göz önüne alınmaktadır. Yukarıda bahsedilen uygulamaların dışında kurum içi ve kurumlar arası iletişimi güçlendirmek adına velilerimize, kurumumuzla bağlantılı kurumlara düzenli bir şekilde ziyaretler düzenlenmektedir. Böylece yönetim geniş bir kitleye ulaşabilmekte ve yüz yüze iletişim olanağı sağlanmaktadır. Üst makam ve kuruluşların yazılı istek ve talimatları, paydaşlarımız beklentileri,

Yapılan denetim, inceleme ve araştırma sonuçları karar alma süreçlerimizi oluşturmaktadır. Ayrıca yukarıda belirtilen süreçler dışında okul içi gereksinim doğrultusunda ve düzenli olarak yapılan koordinasyon ve kurul toplantıları, bünyemizde kurulmuş olan kurul ve komisyonlarda da iletişim ve karar alma mekanizmaları işletilmektedir. Paydaşlarımızdan çeşitli teknolojik araçlarla ve kurumda bulunan dilek, öneri ve şikâyet kutularımız ve okul aile birliği aracılığı ile iletişim kurulmaktadır. Okulumuza gelen öneri ve dilekler değerlendirilmekte ve yasal zeminlerde okula katma değer yaratacak uygulanabilir öneriler bütçe ile ilişkilendirilerek gerçekleştirilmeye çalışılmaktadır.

Teknolojik Düzey

Okul/Kurumun Teknolojik Altyapısı:

Tablo 14. Okulun Teknolojik Alt Yapısı

Araç-Gereçler	2011/2012	2012/2013	2013/2014	İhtiyaç
Bilgisayar	15	17	20	-
Yazıcı	2	3	7	-
Tarayıcı	1	1	2	-
Projeksiyon	1	1	2	-
İnternet Bağlantısı	1	1	1	1
Etkileşimli Tahta	8	8	9	-
Fotokopi	2	3	4	-

Okulun Fiziki Durumu

Tablo 15. Okulun Fiziki Alt Yapısı

Fiziki Mekânın Adı	Sayısı	İhtiyaç	Açıklama
Müdür Odası	1		
Müdür Yardımcısı Odası	1		
Öğretmenler Odası	1		
Rehberlik Servisi	1		
Derslik	8		
Bilişim Laboratuvarı	-		
Fizik/Kimya Laboratuvarı	1		
Konferans Salonu	-		
Çok Amaçlı Salon	-		
Kütüphane	1		
Müzik Odası	-		
Resim Odası	-		
Memur Odası	-		
Okul-Aile Birliği Odası	-		
Santral	-		
Arşiv	1		

Yerleşim Alanı

Tablo 16. Okulun Yerleşim Alan Bilgileri Tablosu

Toplam Alan (m ²)	Bina Alanı (m ²)	Bahçe alanı (m ²)
4438 m ²	485	3947 m ²

Sosyal Alanlar

Tablo 17. Okulun Sosyal Alan Alt Yapısı

Tesisin adı	Kapasitesi (Kişi Sayısı)	Alanı (m2)
Yemekhane	30	30m ²

Okul Kaynak Tablosu

Tablo 18. Okulun Mali Kaynak Tablosu

Kaynaklar	2012	2013	2014
Önceki Dönemden Devir	0	0	0
Kantin Kirası	0	1000,00	0
Bağışlar	300,00	750,00	1250,00
Genel bütçe	10,000,00	12,000,00	15,000,00
TOPLAM	10,300,00	13,750,00	16,250,00

Tablo 19. Okul Gelir-Gider Tablosu

YILLAR HARCAMA KALEMLERİ	2012		2013		2014	
	GELİR	GİDER	GELİR	GİDER	GELİR	GİDER
Toplam	300,00	300,00	1750,00	1750,00	1250,00	1250,00
Genel bütçe	10,000,00	10,000,00	12,000,00	12,000,00	15,000,00	15,000,00
GENEL TOPLAN	10,300,00	10,300,00	13,750,00	13,750,00	16,250,00	16,250,00

Okulumuzun yıllar içerisinde mali kaynak tablosu tablo 18 de verilmiştir. Buna göre; 2012 yılında **10,300,00** 2013 yılında **13,750,00.** ve 2014 de **16,250,00.** bütçe büyüklüğümüz olduğu görülmektedir.

İstatistikî Veriler

Karşılaştırmalı Öğretmen/Öğrenci Durumu

Öğrenci, Öğretmen, Derslik ve Şubelere İlişkin Bilgiler

Tablo 20. Yıllara Göre Öğretmen, Öğrenci ve Derslik Durumu

Öğretim Yılı	Öğrenci Sayısı			Öğretmen Sayısı	Derslik Sayısı	Şube Sayısı	Der. Baş. Öğr. Say.	Şube Baş. Öğr. Say	Öğret. Baş. Öğr. Say.
	Erkek	Kız	Toplam						
2011-2012	45	40	85	12	7	7	12	12	7
2012-2013	50	50	100	14	7	7	14	14	7
2013-2014	55	50	105	15	7	7	15	15	7

Tablo 21. Sınıflar Bazında Öğrenci, Sınıf, Derslik Sayıları 2013-2014

	Öğrenci Sayıları			Şube	Derslik
	Erkek	Kız	Toplam		
9. Sınıf	20	20	40	2	2
10. Sınıf	12	11	23	1	1
11. Sınıf	14	10	24	2	2
12. Sınıf	10	10	20	2	2
GENEL TOPLAM	56	51	107	7	7

Tablo 22. Yıllara Göre Mezun Olan Öğrenci Oranı

2011/2012			2012/2013			2013/2014		
Son Öğrenci Sayısı	Sınıf	Mezun Sayısı	Son Öğrenci Sayısı	Sınıf	Mezun Sayısı	Son Öğrenci Sayısı	Sınıf	Mezun Sayısı
15		15	17		17	20		20

Tablo 23. Yıllara Göre Üst Öğrenime Yerleşen Öğrenci

	2011/2012	2012/2013	2013/2014
Mezun Sayısı	15	17	20
Sınava Giren Toplam Öğrenci	10	12	15
Ön Lisans Programlarına Yerleşen Toplam Öğrenci sayısı	2	2	4
Lisans Programlarına Yerleşen Toplam Öğrenci Sayısı	3	3	4
Genel Başarı Oranı (%)	50	45	50

Tablo 24. Sorumluluđu Bulunan Öğrenci Sayısı

Öğretim Yılı	Toplam Öğrenci Sayısı	Sorumluluđu Bulunan Öğrenci Sayısı
2011-2012	85	20
2012-2013	100	25
2013-2014	105	30

Tablo 25. Başarısızlıktan Sınıf Tekrarı Yapan Öğrenci Sayısı

Öğretim Yılı	Toplam Öğrenci Sayısı	Sınıf Tekrarı Yapan Öğrenci Sayısı
2011-2012	85	5
2012-2013	100	5
2013-2014	10	5

Tablo 26. Devamsızlık Nedeniyle Sınıf Tekrarı Yapan Öğrenci Sayısı

Öğretim Yılı	Toplam Öğrenci Sayısı	Devamsızlık Nedeniyle Sınıf Tekrarı Yapan Öğrenci Sayısı
2011-2012	85	---
2012-2013	100	2
2013-2014	105	1

Tablo 27. Ödül Alan Öğrenci Sayıları

	2011/2012	2012/2013	2013/2014
Onur Belgesi Alan Öğrenci Sayısı	5	7	10
Takdir Belgesi Alan Öğrenci Sayısı	2	3	4
Teşekkür Belgesi Alan Öğrenci Say	10	11	14

Tablo 28. Ceza Alan Öğrenci Sayıları

	2011/2012	2012/2013	2013/2014
Uyarı	2	1	1
Kınama	1	1	1
Okuldan Uzaklaştırma	1	1	1
Okul Değişikliği	-	-	-
Disiplin Cezası Alan Öğrenci Sayısı Toplamı	4	3	3

Tablo 29. Burs Alan Öğrenci Sayıları

Eğitim Öğretim Yılı	Erkek	Kız	Toplam
2011-2012	-	-	-
2012-2013	-	-	-
2013-2014	-	-	-

Tablo 30. Kurumumuzda Yıllar Bazında Servis Kullanan Öğrenci Sayıları

Öğretim Yılı	Öğrenci Sayısı	Araç Sayısı	Servise Binen Öğrenci Sayısı
2011-2012	85	2	25
2012-2013	100	3	30
2013-2014	105	3	45

Tablo 31. Kurumumuzda Düzenlenen Kurs, Seminer ve Katılımcı Sayısı

	2011-2012		2012-2013		2013-2014		Toplam Katılımcı
	Düzenlenen Faaliyet	Katılımcı Sayısı	Düzenlenen Faaliyet	Katılımcı Sayısı	Düzenlenen Faaliyet	Katılımcı Sayısı	
Kurs							
Seminer	2	40	3	40	4	45	125
Toplam	2	40	3	40	4	45	125

Tablo 32 Kurumumuzda Düzenlenen Diğer Faaliyetler ve Katılımcı Sayısı

Faaliyetin Adı	2011-2012		2012-2013		2013-2014		Toplam Katılımcı
	Faaliyet Sayısı	Katılımcı Sayısı	Faaliyet Sayısı	Katılımcı Sayısı	Faaliyet Sayısı	Katılımcı Sayısı	
Meslek Tanıtım Semineri					2	40	40
Üniversite Tanıtımı					2	50	50
Toplam							90

Tablo 33.Kurumumuzda Düzenlenen Sosyal, Kültürel ve Sportif Faaliyetler ve Katılımcı Sayısı

Faaliyetin Adı	Hedef Kitle	2011-2012		2012-2013		2013-2014		Toplam Katılımcı
		Faaliyet Sayısı	Katılımcı Sayısı	Faaliyet Sayısı	Katılımcı Sayısı	Faaliyet Sayısı	Katılımcı Sayısı	
Öğrenci Gezisi	Öğrenciler	-	-	-	-	-	-	-
Sportif Faaliyetler	Öğrenciler	3	50	3	65	3	85	200
Gençlik Haftası	Öğrenciler					5	90	90
Müzik Yarışması	Öğrenciler					1	20	20
Toplam		3	50	3	65	9	195	310

F. ÇEVRE ANALİZİ

PEST (Politik-Yasal, Ekonomik, Sosyo-Kültürel, Teknolojik) Analizi

Aliağa sanayi şehri olması nedeniyle ekonomik ve kültürel yönden gelişmiş bir topluma sahiptir. Aliağa'nın İzmir'e ulaşımının kolay olması nedeniyle İzmir, Karşıyaka ve Menemen'den gelen öğrencilerimiz servislerle ulaşım sağlamaktadır. İzmir'in değişik bölgelerinde öğrencilerin gelmesi öğrenciler arasında kültürel farklılıklar bulunmaktadır. Bu da okulumuzun öğrenci ve veli profilini olumsuz yönde etkilemektedir. Sanayi kuruluşları, yerel yönetim ve sivil toplum örgütleri ile işbirliği yapılmaktadır. Okulumuzun çevre düzenlemesi çalışmaları devam etmektedir. Okulumuz diğer ilçelerden de öğrenciler tarafından tercih edilmektedir. Çevre ilçelerden de gelen öğrencilerin olması okulumuzun çevresinin genişlemesine, dolayısıyla sosyoekonomik ve kültürel yönden çeşitliliğin oluşmasını sağlamaktadır.

Politik ve yasal etmenler	Ekonomik çevre değişkenleri
1.Eğitimde kurumsal kültürün politik etkiler yüzünden yeterince yerleşmemesi 2.AB'ye uyum sürecinde olmamız 3.Ailelerin daha nitelikli eğitime yönelmeleri 4.Stratejik planlamanın devlet politikası haline dönüşmesi, ilimizde stratejik yönetime yönelmesi 5.Değişen MEB politikaları 6.Değişen sınav sistemleri 7.Ülkemiz ve Dünyadaki Eğitim Kalite Standartları ve uygulamaları 8.Sınav odaklı eğitim	1.Ülkemizin OECD'ye üye ülkeler içinde kişi başına düşen gelirin en düşük ülkelerden birisi olması 2.Ekonomik düzeyi yüksek olan aileler bulunmakla birlikte gelir düzeyi düşük olan ailelerin çoğunlukla göç ile gelen ailelerden olması 3.Ailelerin çoğunluğunun tarım ve hayvancılıkla uğraşması 4.Dünyada ekonomik bunalım yaşanması, gelir kaynaklarının azalması 5.Organize sanayi bölgesinde oluşumuz sebebiyle işçi ailelerinin bulunması
Sosyal-kültürel çevre değişkenleri	Teknolojik çevre değişkenleri
1.Köyden kent merkezlerine doğru artan nüfus göçü 2.İlimizin deprem kuşağında yer alması 3.Göçle birlikte derslik ve öğretmen ihtiyacının artması 4.Avrupa Asya transit yolu üzerinde oluşumuz 5.İlimizin İstanbul gibi bir kültür merkezine yakın olma 6.Demir yolları ağıımız 7.Genç nüfusa sahip oluşumuz 8.Sosyo-ekonomik farklılıklar	1.Eğitimde internet tabanlı çalışma programlarının hızla artması 2.Toplumda teknoloji kullanımının yaygınlaşması 3.Bilgiye ulaşım imkânlarının artması 4.Ar-Ge ve bilgi teknolojilerindeki gelişmeler 5.Medyanın etkileri

Üst Politika Belgeleri

- MEB 2010-2014 Stratejik Planı,
- MEB 2010-2014 Stratejik Planı,
- Orta Öğretim Genel Müdürlüklerin Stratejik Planları,
- İl Millî Eğitim Müdürlüğü Stratejik Planı,
- İlçe Millî Eğitim Müdürlüğü Stratejik Planı doğrultusunda
- ✓ 62. Hükümet Programı, 10. Kalkınma Planı, Avrupa Birliği Müktesebatı ve diğer üst politika belgelerinde eğitim ve öğretime katılımı bağlantılı olarak aşağıdaki hususlar ön plana çıkmaktadır:
- ✓ Kaliteli bir temel eğitime, dezavantajlı öğrencileri de kapsayacak şekilde tam katılımın sağlanması ve cinsiyet farklılıkları ile bölgeler arasındaki erişim farklılıklarının ortadan kaldırılması,
- ✓ Ortaöğretime katılımın artırılması için öğrencilerin okula ulaşım ve barınma imkânlarının genişletilmesi bu kapsamda yeni pansiyonların yapılması ve pansiyon kapasitelerinin artırılması, özellikle kızların ortaöğretime katılımı konusunda ailelere yönelik farkındalık çalışmalarının yapılması, mevsimlik tarım işlerinde çalışan çocukların eğitim ve öğretime katılmalarını destekleyecek uygulamalara yer verilmesi,

G. GZFTANALİZİ

Yöntem:

- Okulumuz için GZFT Analizi yapılırken Mülakat, Anket Uygulaması, Atölye Çalışması, toplantı

Politik, Ekonomik, Sosyal ve Teknolojik yönden çevre faktörlerinin incelenerek, önemli ve hemen harekete geçirilmesi gerekenler tespit edilmek suretiyle çalışmalar yapılandırılmıştır.

Tablo 34. Güçlü Yönler, Zayıf Yönler

Güçlü Yönler		
Eğitim ve Öğretime Erişim ve Tamamlama	Eğitim ve Öğretimde Kalite	Kurumsal Kapasite
<ol style="list-style-type: none">Öğretmenlerin ekip çalışmalarına yatkın olmasıÖğretmenlerin sosyal faaliyetlere istekli olmasıOkul Aile Birliği ve velilerin işbirliğine açık olması,Okulumuzda rehberlik servisinin bulunmasıÖğretmen-yönetici iletişiminin iyi olması	<ol style="list-style-type: none">Öğretmen kadrosunun tecrübeli olması,Okul Aile Birliğinin aktif olması,Velilerimizin işbirliğine açık olması.	<ol style="list-style-type: none">Okulumuz bahçesinde sosyal-kültürel ve sportif faaliyetlerin yapılmasıEğitim-Öğretimde teknolojik alt yapının güçlü olmasıSınıf mevcudunun standarda uygun olmasıHizmetli personelin varlığı
Zayıf Yönler		
Eğitim ve Öğretime Erişim ve Tamamlama	Eğitim ve Öğretimde Kalite	Kurumsal Kapasite
<ol style="list-style-type: none">Okulumuzda devamsızlık yapan öğrencilerin çoğunun dezavantajlı gruplardan oluşmasıÇalışanların ve öğretmenlerin yeteri kadar ödüllendirilmemesi.Oryantasyon çalışmalarının yetersiz olmasıÖğretmen ve öğrenci motivasyonunu sağlayacak çalışmaların yetersizliğiSosyal ve kültürel gezilerin azlığıYeni gelen öğrencilerin bilgi donanımının yetersizliği	<ol style="list-style-type: none">Öğretmenlerimizin yeteri kadar ödüllendirilmemesiHizmetiçi eğitim faaliyetlerine katılımın yetersiz olması,Performans değerlendirme ile ilgili kriterlerin bilinmemesiYabancı dil içerikli projelerin az olmasıProje ve toplum hizmeti çalışmalarının az olmasıMezunlarla iletişimin yetersiz olması9- sosyal-kültürel faaliyetlerin azlığı	<ol style="list-style-type: none">Kantinin yetersiz olması ve yemekhanenin olmamasıOkulda revirin olmamasıSoyunma odalarının yetersiz olmasıGüvenlik görevlisinin olmamasıFiziki koşulların yetersizliğiOkulun ek gelirinin azlığı

Tablo 35. Fırsatlar, Tehditler

Fırsatlar		
Eğitim ve Öğretime Erişim ve Tamamlama	Eğitim ve Öğretimde Kalite	Kurumsal Kapasite
1. Yerel yönetimin işbirliğine açık olması, 2. STK'ların okulumuz ile işbirliğine açık olması, 3. İlçemizde faaliyet gösteren derneklerin bulunması.	1. Sınıfların kalabalık olmayışı 2. İlimizde ve okulumuzda ulusal ve uluslararası proje yapabilecek tecrübeli personelin olması	1. Okulumuz bahçesinde spor alanlarının bulunması, 2. Okula bilgi ve tecrübesiyle katkı sağlamaya istekli velilerin bulunması,
Tehditler		
Eğitim ve Öğretime Erişim ve Tamamlama	Eğitim ve Öğretimde Kalite	Kurumsal Kapasite
1. Parçalanmış aileler 2. Dezavantajlı öğrencilerin uyum sorunlarının yaşanması 3. Kültürel farklılığın artması 4. Şiddet olaylarının artması 5. Medyanın olumsuz etkisi 6. Aile yapısının bozulması ve boşanmaların artması	1. Norm fazlası ve öğretmenlerin rotasyon endişesi	1. Bahçede yeteri kadar okul güvenliğinin sağlanamaması 2. Öğretmen ve öğrenci sirkülasyonunu fazlalığı 3.

H. TOWS Matrisi

Yöntem

Güçlü, zayıf, fırsat ve tehditleri oluşturan maddeler karşılaştırılarak analiz yapılmıştır.

Tablo 36. GF Analizi

Güçlü yönlerimiz	Güçlü yönlerle hangi fırsatlardan yararlanılacak?	GF stratejileri
Okulun kültürel, sosyal, sportif etkinliklerdeki başarısı	Okula yakın açık spor alanlarının (Deniz Kenarı vs.) bulunması	Okulun kültürel, sosyal, sportif etkinliklerdeki başarısı doğal çevre kullanılarak artırılabilir.
Okulun araç-gereç yönünden zengin ve yeni olması	Metronun Aliğa ya kadar çalışıyor olması.	Okulun genel donanım ve fiziki koşullarının uygunluğu ve metro ulaşımını kullanarak İzmir Kuzeyde hedefi olan öğrenciler çekilecek
Kütüphanenin rahat ve kullanışlı olması	Aile eğitim seviyesinin yeterli olması	Velilerin eğitim seviyesinin ve kültürel birikiminin öğrencilerin kitap okuma alışkanlığı kazandırılmasına yansıtılmak

37. GT Stratejileri

Tehditlerimiz	Tehditler hangi güçlü Yönlerle azaltılacak?	GT stratejileri
Aile yapısının bozulması ve boşanmaların artması Kültürel farklılığın artması Şiddet olaylarının artması	Rehberlik öğretmenimizin olması	Okulumuzda ki rehberlik hizmetlerinin yeterli ve etkili olmasıyla, öğrencilerin aile,kültür ve şiddet yönelik sorunları ile ilgili bilgilendirici seminerler yapılacak
Kültürel farklılığın artması	Okulun kültürel, sosyal, sportif etkinliklerdeki başarısı Rehberli kadromuzun iki kişiden oluşması	Aliağa'nın göç alan bir ilçe olması nedeniyle okuldaki rehberlik hizmetleri ve sosyal kulüplerin etkin çalışması sağlanarak, öğrencilerin adaptasyon ve kültürel farklılığına yönelik çalışmalar yapılacak
Şiddet olaylarının artması	Kütüphanenin rahat ve kullanışlı olması ,voleybol ve masa tenisi gibi sporları için gerekli alan ve malzemenin olması	Okulumuz eklenti ve donatılarının kulüp ve rehberlik hizmetlerinden kullanılarak disiplin olayları azaltılacak.

Tablo 38. ZF Stratejileri

Zayıf yönlerimiz	Zayıf yönlerimiz hangi Fırsatlardan Yararlanılarak Güçlendirilecek?	ZF stratejileri
Kadrolu hizmetli açığının olması Kadrolu memurun olmayışı	Okulumuzun çevrede iyi tanınıyor olması	Okulumuz personel eksikliğini; Aliağa ismini de kullanarak sanayi kuruluşlarındaki yardımlarla kapatmak.
Kapalı Spor salonunun olmayışı Okul bahçe ve spor alanının yetersiz olması	Okula yakın park ve deniz kenarı gibi doğal alanların olması	Doğal çevreden istifade edilmeye çalışılacak.
Aliağa merkeze uzak olması	Aliağa merkeze uzak olması Okul servislerinin etkin olması	Öğrenci servislerinin etkin olması ile merkeze uzak olan okulumuzun, eğitim ortamı, çevresel sorunlar ve öğrenci güvenliği yönünün uygunluğu kullanılacak.

Tablo 39. ZT Stratejileri

Tehditlerimiz	Tehditlerimizin Etkisini Hangi Zayıf yönlerimizi Güçlendirerek Azaltabiliriz?	ZF stratejileri
Kültürel farklılığın artması Şiddet olaylarının artması Medyanın olumsuz etkisi	Yeni gelen öğrencilerin bilgi donanımının yetersiz olması Sosyal ve kültürel faaliyetlerin az olması	Sosyal ve kültürel faaliyetleri çeşitlendirerek ve bilgi donanımlarını güçlendirerek, şiddet, medya etkisi ve bilgi eşitsizliği aza indirilecek

TOWS Tema İlişkisi

Erisim

1. Parçalanmış ailelerin çocuklarına yönelik psikolojik destek ve rehberlik çalışmaları artırılacaktır.
2. Maddi olarak dezavantajlı öğrencilerin devamsızlıklarının giderilmesi için çalışmalar yapılacaktır.
3. Arkadaş gruplarının ve okul çevresindeki olumsuz örnek olabilecek bireylerin öğrencilerin davranışlarına olumsuz etkisi ve kötü alışkanlıkların engellenmesine yönelik çalışmalar yapılacaktır
4. 8383 ve e-okul veli bilgilendirme sistemlerinin veliler tarafından bilinirliğinin ve kullanımının artırılması doğrultusunda çalışmalar yapılacaktır.
5. Devamsızlık yapan öğrencilere yönelik devamsızlık eylem planını uygulamak

Kalite

9. Öğrenci, veli, öğretmen ve yöneticilere ihtiyaçlar doğrultusunda eğitim ve seminerler verilecektir.
10. Veli ve Öğrencilerimize yönelik sosyal sportif ve kültürel çalışmaların sayısı ve çeşidi arttırılacaktır.
11. Veli ve öğrencilerimize kitap okuma alışkanlığı kazandırılmasına çalışılacaktır.Okuma saatleri ayarlanacak
12. Ulusal ve uluslararası projelere katılım sağlanacaktır.
13. Bilinçli internet kullanımına yönelik çalışmalar yapılacaktır.
14. Akademik başarıyı arttırmaya ve öğrencilerin bilişsel eksikliklerini gidermeye yönelik kursların açılması ve katılımın sağlanması için çalışmalar yapılacaktır.
- 15.Bağımlılığa (Madde, teknoloji vs.) karşı mücadele çalışmaları arttırılacak.
16. Veli bilgilendirme seminerleri düzenlenerek öğrenciler ilgi ve yeteneklerine göre daha çok eleman ihtiyacı duyulan alanlara yönlendirilecektir.
17. Öğrencilerin ilgisini çekecek proje ve uygulamalar geliştirilecektir.
19. Öğrencilerin daha etkin bir şekilde izlenip ve değerlendirilmesi için çalışmalar yapılacaktır.
20. Mezun öğrencilerin istihdam durumlarını daha verimli izlenip değerlendirilmesi için çalışmalar yapılacaktır.
21. Okul kültürünü arttırmak için okul marşı beste-güfte yarışması düzenlenecek.
- 22.Üniversiteye ön hazırlık çalışmaları yapılacak,zilsiz okul projesi uygulanacak

Kurumsal kapasite

22. Üniversitelerin ve iş dünyasının imkânlarından faydalanılarak, eğitim faaliyetleri planlanacaktır.
23. Çalışanlara yönelik sosyal, kültürel ve sportif faaliyetler artırılacaktır.
24. Okulumuzun fiziki eksikliklerini gidermeye yönelik çalışmalar yapılacaktır.
25. Eğitim ve öğretimin finansmanı için kaynakların artırılması, etkinleştirilmesi, alternatif finansman kaynaklarının bulunması ile ilgili çalışmalar yapılacaktır.
26. Okulumuzun fiziki mekanlarının etkin kullanımı sağlanacaktır.
27. Eğitim ortamlarımız iş güvenliği esasları çerçevesinde düzenlenecektir.
28. Personelin medya okuryazarlığının (uzaktan eğitim modülü) artırılması sağlanacaktır.
29. Okulumuzdaki teknolojik donanımların bilinçli ve verimli kullanılması sağlanacaktır
30. Kullanılan ders materyalleri zenginleştirilecektir.

I. SORUN / GELİŞİM ALANLARI

Sorun/gelişim alanları stratejik planlama tema ve amaç ayırımına uygun olarak ayrıştırılmış ve İl ve İlçe Milli eğitim Müdürlüğü'nün Stratejik Plan sorun/gelişim alanları ile uyumlu hale getirilmiştir. Belirlenen gelişim ve sorun alanları üç tema altında gruplandırılarak plan mimarisinin oluşturulmasında temel alınmıştır.Okulumuz Stratejik Planının sorun/gelişim alanları aşağıda belirtilmiştir:

Eğitim ve Öğretime Erişim Sorun / Gelişim Alanları

- Ortaöğretimde okullaşma
- Ortaöğretimde devamsızlık
- Hayat boyu öğrenmeye katılım
- Sosyal ve ekonomik yönden dezavantajlı grupların eğitime erişimi
- Öğrencilere yönelik oryantasyon faaliyetleri
- Kız çocukları başta olmak üzere özel politika gerektiren grupların eğitime erişimi

Eğitim ve Öğretimde Kalite Gelişim/Sorun Alanları

- Eğitim öğretim sürecinde sanatsal, sportif ve kültürel faaliyetler
- Okuma kültürü
- Okul sağlığı ve hijyen
- Zararlı alışkanlıklar
- Sınav kaygısı
- Eğitsel değerlendirme ve tanılama
- Eğitsel ve kişisel rehberlik hizmetleri
- Mesleki rehberlik Hizmetleri
- Yabancı dil yeterliliği
- Uluslararası hareketlilik programlarına katılım
- Yükseköğretime katılım
- Temel dersler önceliğinde sınavlarda öğrenci başarı durumu
- Üniversitelerle işbirliği
- Eğitimde ARGE çalışmaları
- Öğretmenlerin özel alan bilgisi
- Öğrenci rehberliği
- Önceki öğrenmelerin belgelendirilmesi

Kurumsal Kapasite Gelişim/Sorun Alanları

- Çalışma ortamları ile sosyal, kültürel ve sportif ortamların iş motivasyonunu sağlayacak biçimde düzenlenmesi
- Çalışanların ödüllendirilmesi
- Fiziki altyapı eksikliklerinin giderilmesi
- Hizmet içi eğitim
- Yabancı dil becerileri
- Ödeneklerin etkin ve verimli kullanımı
- Alternatif finansman kaynaklarının geliştirilmesi
- Okul-Aile Birliği
- Kurumsal aidiyet duygusunun geliştirilmemesi
- Kurumsallık düzeyinin yükseltilmesi
- Stratejik yönetim anlayışının hayata geçirilmemiş olması
- İstatistik ve bilgi temini
- Teknolojik altyapı eksikliklerinin giderilmesi
- Diğer kurum ve kuruluşlarla işbirliği

SP PLAN MİMARİSİ

Sorun/gelişim alanlarının belirlenmesi ile birlikte bu alanlarla uyumlu olarak oluşturulan okulumuzun stratejik planının mimarisiaşağıda verilmiştir:

1. EĞİTİM VE ÖĞRETİME ERİŞİM BİLEŞENLERİ

1.1. Eğitim ve Öğretime Katılım ve Tamamlama

- 1.1.1. Zorunlu eğitimde okullaşma, devam ve tamamlama
- 1.1.2. Hayat boyu öğrenmeye katılım
- 1.1.3. Özel politika gerektiren grupların eğitim ve öğretime erişimi

2. EĞİTİM VE ÖĞRETİMDE KALİTE BİLEŞENLERİ

2.1. Öğrenci Başarısı ve Öğrenme Kazanımları

- 2.1.1. Öğrenci
- 2.1.2. Öğretmen
- 2.1.3. Öğretim programları ve materyalleri
- 2.1.4. Eğitim - öğretim ortamı ve çevresi
- 2.1.5. Rehberlik
- 2.1.6. Ölçme ve değerlendirme

2.2. Eğitim ve Öğretim ile Üst Öğrenim İlişkisinin Geliştirilmesi

- 2.2.1. Üniversitelerle işbirliği
- 2.2.2. Önceki öğrenmelerin tanınması
- 2.2.3. Hayata hazırlama
- 2.2.4. Rehberlik

2.3. Yabancı Dil ve Hareketlilik

- 2.3.1. Yabancı Dil Yeterliliği
- 2.3.2. Uluslar arası Hareketlilik

3. KURUMSAL KAPASİTE BİLEŞENLERİ

3.1. Beşeri Altyapı

- 3.1.1. İnsan kaynakları planlaması
- 3.1.2. İnsan kaynakları yönetimi
- 3.1.3. İnsan kaynaklarının eğitimi ve geliştirilmesi

3.2. Fiziki, Mali Altyapı

- 3.2.1. Finansal kaynakların etkin yönetimi
- 3.2.2. Okul bazlı bütçeleme
- 3.2.3. Eğitim tesisleri ve altyapı
- 3.2.4. Donatım

3.3. Yönetim ve Organizasyon

- 3.3.1. Kurumsal yapının iyileştirilmesi
 - 3.3.1.1. Bürokrasinin azaltılması
 - 3.3.1.2. İş analizleri ve iş tanımları
- 3.3.2. İzleme ve değerlendirme
- 3.3.3. Sosyal tarafların katılımı ve yönetim
 - 3.3.3.1. Çoğulculuk
 - 3.3.3.2. Katılımcılık
 - 3.3.3.3. Şeffaflık ve hesap verebilirlik
- 3.3.4. Kurumsal iletişim
- 3.3.6. Bilgi Yönetimi
 - 3.3.6.1. Elektronik ağ ortamlarının etkinliğinin artırılması
 - 3.3.6.2. Veri toplama ve analiz

ÜÇÜNCÜ BÖLÜM

GELECEĞE YÖNELİM

A. MİSYON, VİZYON, TEMEL DEĞERLER

MİSYONUMUZ

Mutlu,özgüvenli,başarılı,ilkeli duyarlı açık fikirli-sorgulayan, iletişim bilgileri gelişmiş,öğrenme ve yeniliklere açık,öz değerlendirme yapabilen,işbirliğineyatkın,yaratıcı ve eleştirel düşünen,akıllı,cesaretli, çok yönlü gelişime açık,ulusal kültürü özümsemiş aynı zamanda küresel bakış açısına sahip bireyler yetiştirmektir.

VİZYONUMUZ

Eğitimde kalite ve her alanda başarıları ile farkındalık yaratan seçkin bir kurum olmak

TEMEL DEĞERLERİMİZ

- Okulumuzun faaliyetlerinde tüm öğrencilerimize fırsat eşitliği sunarız.
- Demokratik kültürü esas alır.
- Atatürk ilke ve devrimlerini rehber alırız.
- Başarısızlığı değil, başarıyı ölçeriz.
- Bireysel özellikleri dikkate alırız.
- Paylaşmaya önem veririz.
- Birbirimize saygılı davranırız.
- Şekil ve kalıpcılığa değil, kişilik geliştirmeye önem veririz.
- Hizmet verdiklerimizin istek ve beklentileri bizim için önemli ve önceliklidir.
- Karar sürecine herkesin katılmasını sağlarız.
- Öğrencilerimiz, bizim varlık nedenimizdir.
- Öğrenci merkezli eğitim esastır.
- Her anlamda öğrencilerimize iyi model olmaya çalışırız.

A. TEMA, AMAÇ, HEDEF VE PERFORMANS GÖSTERGELERİ

STRATEJİK AMAÇ 1: Ekonomik, sosyal, kültürel farklılıkların yarattığı dezavantajlardan etkilenmeksizin bireylerin eğitim ve öğretime erişimini ve devamını sağlamak.

STRATEJİK HEDEF 1.1. Plan dönemi sonuna kadar 10 gün ve üzeri devamsız öğrenci oranının azaltılmasını sağlamak.

STRATEJİK AMAÇ 2: Mevcut imkânlarımızı, en iyi şekilde kullanarak ulusal ve uluslararası ölçütlerde bilgi, beceri, tutum ve davranışın kazandırılması ile girişimci yenilikçi, yaratıcı, sorgulayan, yorum yapabilen, iletişime ve öğrenmeye açık, özgüven ve sorumluluk sahibi kendini ifade edebilen, bilgiye ulaşabilen ve dil becerileri yüksek bireyler yetiştirmek

STRATEJİK HEDEF 2.1. Öğrencilerin bilimsel, sosyo-kültürel, sanatsal ve sportif alanlardaki kazanımlarını artıracak faaliyetlerin sayısını artırmak.

STRATEJİK HEDEF 2.2. Okulumuzun akademik başarı seviyemizi artırarak, öğrenci ve veli memnuniyet oranını yükseltmek.

STRATEJİK HEDEF 2.3. Eğitimde yenilikçi yaklaşımlar kapsamında yabancı dil yeterliliğini geliştirmek için öğrenci ve öğretmen hareketlilik sayısını artırmak.

STRATEJİK AMAÇ 3:Eğitime erişimi arttıracak ve eğitimde kaliteyi sağlayacak kurumsal yapımızı ve kapasitemizi geliştirmek için; mevcut beşeri, fiziki, mali alt yapı yönetim-organizasyon yapısını iyileştirmek ve enformasyon teknolojilerinin kullanımının etkin kullanımını sağlamak.

STRATEJİK HEDEF 3.1. Personelin, yeterliklerinin ve performansının geliştirilmesini destekleyen, çoğulcu, katılımcı, şeffaf ve hesap verilebilir, yönetim ve organizasyon yapısını plan dönemi sonuna kadar etkin ve verimli hale getirmek

STRATEJİK HEDEF 3.2. Plan dönemi sonuna kadar imkânlar ölçüsünde, finansal kaynakların etkin kullanımını ile ihtiyaç analiz sonuçlarına göre belirlenen tüm alt yapı ve donatım eksikliklerini gidermek.

STRATEJİK HEDEF 3.3. Bilgi işlem teknolojilerinin gelişmelere uygun; elektronik (web tabanlı hizmetler) ortamlarının etkinliğini artırarak ve verilerin elektronik ortamda toplanması, analizi, güvenli bir şekilde iletimi ve paylaşılmasını sağlamak suretiyle enformasyon teknolojilerinin kullanımını plan dönemi içerisinde artırmak.

TEMA 1- EĞİTİM VE ÖĞRETİME ERİŞİMİN ARTTIRILMASI

Eğitime ve Öğretime Erişim: Her bireyin hakkı olan eğitime ekonomik, sosyal, kültürel ve demografik farklılık ve dezavantajlarından etkilenmeksizin eşit ve adil şartlar altında ulaşabilmesi ve bu eğitimi tamamlayabilmesidir.

STRATEJİK AMAÇ 1. Ekonomik, sosyal, kültürel farklılıkların yarattığı dezavantajlardan etkilenmeksizin bireylerin eğitim ve öğretime erişimini ve devamını sağlamak.

STRATEJİK HEDEF 1. 1.

Plan dönemi sonuna kadar 10 gün ve üzeri devamsız öğrenci oranının azaltılmasını sağlamak.

Performans Göstergeleri 1. 1

P.G. 1.1		Önceki Yıllar		Plan Dönemi Sonu
		2012/2013	2013/2014	2019
1	Okulun mevcut kontenjanı	238	238	272
2	Kayıt yaptıran öğrenci sayısı	30	60	102
3	Kontenjan doluluk oranı	%40	%47	%75
4	Mezun olan öğrenci sayısı	15	25	50
5	Toplam öğrenci sayısı	80	90	272
6	10 gün ve üzeri devamsız öğrenci sayısı	10	15	8
7	10 gün ve üzeri devamsız öğrencilerin oranı(%)	%12.5	%15	%3
8	Eğitim ve öğretimden erken ayrılan öğrenci sayısı	0	0	0
9	Eğitim ve öğretimden erken ayrılma oranı	%0	%0	%0
10	Örgün eğitime devam oranı	%100	%100	%100

Hedefin Mevcut Durumu

Yukarıdaki tablo kapsamında okul olarak stratejik plan dönemi sonuna kadar potansiyelini farkında olan, ruhen ve bedenen sağlıklı, iletişim becerileri yüksek ve akademik yönden başarılı bireyler yetiştirilmesi hedeflenmektedir.

Stratejiler 1. 1Eriřim

Strateji	Koordinatör Birim	İliřkili Birim/Birimler	Alt
1. Parçalanmış ailelerin çocuklarına yönelik psikolojik destek ve rehberlik çalışmaları artırılacaktır.	Rehberlik Servisi	Okul Aile Birlięi ve Zümreler	
2. Maddi olarak dezavantajlı öğrencilerin devamsızlıklarının giderilmesi için çalışmalar yapılacaktır.	Okul Aile Birlięi	Okul İdaresi ve Rehberlik Servisi	
3. Arkadař gruplarının ve okul çevresindeki olumsuz örnek olabilecek bireylerin öğrencilerin davranışlarına olumsuz etkisi ve kötü alışkanlıkların engellenmesine yönelik çalışmalar yapılacaktır	Rehberlik Servisi	Okul İdaresi ve Rehberlik Servisi -	
4. 8383 ve e-okul veli bilgilendirme sistemlerinin veliler tarafından bilinirlięinin ve kullanımının artırılması doęrultusunda çalışmalar yapılacaktır.	Okul İdaresi	Okul Müdür Bař Yardımcısı ve Müdür Yardımcıları	
5. Devamsızlık yapan öğrencilere yönelik devamsızlıęı önleme eylem planını uygulamak	Okul İdaresi	Rehberlik Servisi ve Sınıf Rehber Öğretmenleri	
6. Okulda sosyal-kültürel faaliyetlere risk taşıyan öğrencilerin katılımı sağlanacaktır.	Okul İdaresi	Rehberlik Servisi ve Okul Aile Birlięi	

TEMA 2- EĞİTİM-ÖĞRETİMDE KALİTE

Kaliteli Eğitim ve Öğretim: Eğitim ve öğretim kurumlarının mevcut imkânlarının en iyi şekilde kullanılarak her kademedeki bireye ulusal ve uluslararası ölçütlerde bilgi, beceri, tutum ve davranışın kazandırılmasıdır.

STRATEJİK AMAÇ 2.

Mevcut imkânlarımızı, en iyi şekilde kullanarak ulusal ve uluslararası ölçütlerde bilgi, beceri, tutum ve davranışın kazandırılması ile girişimci yenilikçi, yaratıcı, sorgulayan, yorum yapabilen, iletişime ve öğrenmeye açık, özgüven ve sorumluluk sahibi kendini ifade edebilen, bilgiye ulaşabilen ve dil becerileri yüksek bireyler yetiřtirmek

STRATEJİK HEDEF 2. 1.

Öğrencilerin bilimsel, sosyo-kültürel, sanatsal ve sportif alanlardaki kazanımlarını geliřtirecek faaliyetlerin sayısını artırmak.

Performans Göstergeleri 2.1

P.G. 2.1			Önceki Yıllar		Plan Dönemi Sonu
			2012/2013	2013/2014	2019
1	Düzenlenen faaliyet sayısı	Sanatsal faaliyet sayısı	0	1	3
		Sportif faaliyet sayısı	3	2	7
		Kültürel faaliyet sayısı	3	3	8
		Bilimsel faaliyet sayısı	3	3	8
2	Düzenlenen faaliyetlere katılan öğrenci sayısı	Sanatsal faaliyete katılan öğrenci sayısı	5	7	50
		Sportif faaliyete katılan öğrenci sayısı	5	7	50
		Kültürel faaliyete katılan öğrenci sayısı	5	7	50
		Bilimsel faaliyete katılan öğrenci sayısı	3	5	20
3	Düzenlenen sanatsal, bilimsel, kültürel ve sportif faaliyetlere katılan öğrenci sayısının toplam öğrenci sayısına oranı (%)	%20	%30	%75	
4	Bir eğitim ve öğretim yılı içerisinde sanat, bilim, kültür ve spor alanlarının birinden en az bir faaliyete katılan öğrenci oranı(%)	%20	%30	%100	
5	Öğrenci başına okunan kitap sayısı	2	4	8	
6	Onur veya iftihar belgesi alan öğrenci sayısı	2	4	25	
7	Onur veya iftihar belgesi alan öğrenci oranı(%)	%3	%3	%12	
8	Takdir ve teşekkür belgesi alan öğrenci sayısı	15	20	150	
9	Takdir ve teşekkür belgesi alan öğrenci oranı	%19	%17	%55	
10	Sınıf tekrarı yapan öğrenci sayısı	2	5	0	
11	Sınıf tekrar oranı	%3	%6	%0	

Hedefin Mevcut Durumu

Bütün bireylerin bedensel, ruhsal ve zihinsel gelişimlerine yönelik faaliyetlere katılımının desteklenmesi eğitimde kaliteyi arttıracak önemli unsurlardan biridir. Öğrencilerimizin bedensel, ruhsal ve zihinsel gelişimlerine katkı sağlamak amacıyla okulumuzda yerel, ulusal ve uluslararası sportif faaliyetleri katılım söz konusudur. Ayrıca sanatsal ve kültürel faaliyetlerde gerçekleştirilmektedir.

Öğrencilerin motivasyonunun sağlanmasının yanı sıra aidiyet duygusuna sahip olması eğitim ve öğretimin kalitesi için bir gösterge olarak kabul edilmektedir. Onur ve iftihar belgesi alan öğrenci oranı da bu kapsamda temel göstergelerden biri olarak ele alınmıştır.

Stratejiler 2. 1

Strateji	Koordinatör Birim	İlişkili Alt Birim/Birimler
7. Öğrenci, veli, öğretmen ve yöneticilere ihtiyaçlar doğrultusunda eğitim ve seminerler verilecektir.	Okul İdaresi	Rehberlik Servisi ve Zümreler
8. Veli ve Öğrencilerimize yönelik sosyal sportif ve kültürel çalışmaların sayısı ve çeşidi arttırılacaktır.	Okul İdaresi	Okul Kulüpleri
9. Veli ve öğrencilerimize kitap okuma alışkanlığı kazandırılmasına çalışılacaktır.	Okul İdaresi	Rehberlik Servisi ve Edebiyat Zümre Öğretmenleri
10. Ulusal ve uluslararası projelere katılım arttırılacaktır.	Okul İdaresi	Tüm Öğretmenler
11. Bilinçli internet kullanımına yönelik çalışmalar yapılacaktır.	Okul İdaresi	Tüm Öğretmenler
12. Bağımlılığa (Madde, teknoloji vs.) karşı mücadele çalışmaları arttırılacaktır.	Okul İdaresi	Rehberlik Servisi ve Okul Aile Birliği

STRATEJİK HEDEF 2.2

Okulumuzun akademik başarı seviyemizi artırarak, öğrenci ve veli memnuniyet oranını yükseltmek.

Performans Göstergeleri2.2

PG. 2.2		Önceki Yıllar		Plan	Dönemi
		2012/ 2013	2013/ 2014	Sonu	2019
1	Öğrencilerin yılsonu başarı puanı ortalamaları	9. Sınıf	53	55	70
		10. Sınıf	55	60	75
		11. Sınıf	60	65	80
		12. Sınıf	65	68	85
2	Okulumuzdan mezun olan toplam öğrenci sayısı	15	25	50	
3	Okulumuzdan mezun olup üniversiteye kazanan öğrenci sayısı	5	7	50	
4	Okulumuzdan mezun olup üniversiteyi kazanan öğrenci sayısının toplam mezun sayısına oranı (%)	%33	%28	%100	
5	Yükseköğretime Geçiş Sınavındaki net ortalaması	Ders	Soru Sayısı		
		Türkçe			
		Temel Matematik			
		Sosyal Bilimler			
		Fen Bilimleri			
6	Lisans Yerleştirme Sınavındaki Net Ortalaması	Ders	Soru Sayısı		
		Matematik			
		Geometri			
		Fizik			
		Kimya			
		Biyoloji			
		Türk Dili ve Edebiyatı			
		Coğrafya-1			
		Tarih			
		Coğrafya-2			
Felsefe Grubu					
7	Disiplin cezası alan öğrenci sayısı	2	2	2	
8	Disiplin cezası alan öğrenci oranı(%)	3	3	1	

Hedefin Mevcut Durumu?

Okulumuzun ders bazında başarı ortalamasına yönelik istatistiki veriye ulaşılammış fakat yapılan şök ve zümre tutanakları incelenmiş, okul genelinde sayısal derslere yönelik başarının düşük olduğu gözlenmiştir. Bundan sonraki yıllarda istatistiki verilerin düzenli tutulmasına ve akademik başarıyı arttırmak için sayısal derslerin iyileştirilmesine ağırlık verileceği belirtilmiştir. Benzer şekilde, disiplin cezalarındaki azalış da bu bağlamda ele alınmaktadır. Ayrıca okulumuzda disiplin cezası alan öğrenci oranında da azalma gözlenmektedir.

Plan dönemi sonuna kadar eğitim ve üniversite ilişkisi güçlendirilerek üniversitelerimizin talep ettiği akademik donanım ile uyumlu, yenilikçi, yaratıcı ve girişimci öğrencilerin alanda tercih edildiği ve okulun tanırılığının arttığı bir algı oluşturulması öngörülmektedir

Stratejiler 2.2 Öğretime Erişim

Strateji	Koordinatör Birim	İlişkili Birim/Birimler	Alt
13. Veli bilgilendirme seminerleri düzenlenerek öğrencilerin ilgilerine yönelik akademik alanlara yönlendirmesi çalışmaları yapılacaktır.	Rehberlik Servisi	Okul Aile Birliği	
14. Akademik başarıyı arttırmaya ve öğrencilerin bilişsel eksikliklerini gidermeye yönelik kursların açılması ve katılımın sağlanması için çalışmalar yapılacaktır.	Okul İdaresi	-	
15. Rehberlik servisi ve okul zümreleri ile işbirliğine gidilerek disiplin cezası alan öğrencilere yönelik çalışmalar yapılacaktır.	Okul İdaresi	-	

STRATEJİK HEDEF 2.3

Eğitimde yenilikçi yaklaşımlar kapsamında yabancı dil yeterliliğini geliştirecek faaliyetler düzenlemek; öğrenci ve öğretmen hareketliliğini artırıcı projelere başvuru sayısını çoğaltmak.

PG. 2.3.		Önceki Yıllar		Plan Dönemi Sonu
		2012/2013	2013/2014	2019
1	Yabancı dil yeterliliğini geliştirmek için düzenlen faaliyet sayısı	1	1	2
2	Eğitimde yenilikçi yaklaşımlar kapsamında düzenlenen seminer ve kurslara katılan öğretmen sayısı	2	1	3
3	Uluslararası hareketlilik programlarına/projelerine katılan öğretmen sayısı	0	0	1
4	Uluslararası hareketlilik programlarına/projelerine katılan öğrenci sayısı	0	0	5
5	Uluslararası hareketlilik programlarına/projelerine yapılan başvuru sayısı	0	0	2
6	Uluslararası yarışmalara katılan öğrenci sayısı	0	0	2

Hedefin Mevcut Durumu?

İlimizde çeşitli projeler ve programlar ile hareketlilik desteklenmektedir. 2012-2013 ve 2013-2014 döneminde ulusal ve uluslararası hareketlilik programlarına katılan öğrencimiz bulunmamaktadır. Aynı dönemde ulusal ve uluslararası hareketlilik programlarına katılan öğretmen sayımız ise 1 dir Kurumumuz gelecek yıllarda katılımı arttırmayı hedeflemektedir

Strateji	Koordinatör Birim	İlişkili Birim/Birimler	Alt
16. Öğrencilerin yabancı dil teorik bilgilerini uygulayabilmeleri için çalışmalar yapılacaktır.	Yabancı dil zümresi	Okul idaresi	
17. Uluslararası projelere başvuru sayısı arttırılacaktır.	Yabancı dil zümresi ve diğer zümre başkanları	Okul idaresi	
18. Öğretmenlerin Yenilikçilik programlarına katılımı teşvik edilecektir	Okul idaresi	Zümreler	

TEMA 3 - KURUMSAL KAPASİTENİN GELİŞTİRİLMESİ

Kurumsal Kapasite Geliştirme: Kurumsallaşmanın geliştirilmesi adına kurumun beşeri, fiziki ve mali altyapı süreçlerini tamamlama, yönetim ve organizasyon süreçlerini geliştirme, enformasyon teknolojilerinin kullanımını artırma süreçlerine bütünsel bir yaklaşımdır.

STRATEJİK AMAÇ 3

Eğitime erişimi arttıracak ve eğitimde kaliteyi sağlayacak kurumsal yapımızı ve kapasitemizi geliştirmek için; mevcut beşeri, fiziki, mali alt yapı ve yönetim-organizasyon yapısını iyileştirmek ve enformasyon teknolojilerinin etkin kullanımını sağlamak

STRATEJİK HEDEF 3.1.

Personelin, yeterliklerinin ve performansının geliştirilmesini destekleyen, çoğulcu, katılımcı, şeffaf ve hesap verilebilir, yönetim ve organizasyon yapısını plan dönemi sonuna kadar etkin ve verimli hale getirmek

Performans Göstergeleri 3.1.

PG. 3.1.		Önceki Yıllar		Plan Dönemi Sonu	
		2012/2013	2013/2014	2019	
1	Lisansüstü eğitimi tamamlayan personel sayısı	Yüksek Lisans	2	5	7
		Doktora	0	0	1
2	Lisansüstü eğitimi tamamlayan personel oranı(%)	Yüksek Lisans	%3,5	%12	%17,5
		Doktora	%0	%0	%4
3	YDS veya eşdeğer dil sınavlarından birinden en az C seviyesinde başarı gösteren personel sayısı	0	0	0	
4	YDS veya eşdeğer dil sınavlarından birinden en az C seviyesinde başarı gösteren personel oranı	%0	%0	%0	
5	Çalışan başına düşen yıllık hizmet içi eğitim süresi (saat)	30	42	60	
6	Her yıl en az bir hizmet içi eğitime katılan personel sayısı	10	10	15	
7	Her yıl en az bir uzaktan eğitime katılan personel sayısı	0	0	5	
8	Her yıl en az bir hizmet içi eğitime katılan personel sayısının tüm personel sayısına oranı	%60	%60	%100	
9	Öğretmen başına düşen öğrenci sayısı	5	6	5	
10	Ücretli öğretmen sayısının toplam öğretmen sayısına oranı	%6	%6	%0	
11	Görüşleri alınan paydaş sayısı	100	100	100	
12	Uygulanan ulusal ve uluslararası proje sayısı	0	0	2	
13	İç kontrol eylem planında yer alan eylemlerin gerçekleştirme oranı	%90	%90	%100	
14	Yürütülen faaliyetler hakkında gerçekleştirilen tanıtım, fuar, organizasyon, çalıştay ve diğer iletişim faaliyetlerinin sayısı	1	2	3	
15	Kurumsal ve idari kapasitenin artırılmasını yönelik yapılan ihtiyaç analizleri ve raporların sayısı	1	1	2	
16	Yılda yapılan özdeğerlendirme sayısı	1	1	2	

Hedefin Mevcut Durumu

Örgütlerin görev alanına giren konularda, faaliyetlerini etkin bir şekilde yürütebilmesi ve nitelikli ürün ve hizmet üretebilmesi için nitelikli bir insan kaynağına sahip olması gerekmektedir. Bu bağlamda okulumuzun beşeri altyapısının güçlendirilmesi hedeflenmektedir. Okulumuzda genel idare hizmetleri sınıfı, eğitim öğretim hizmetleri sınıfı ve yardımcı hizmetler sınıfında toplamda 19 personel çalışmaktadır. Bu personelden 5'i yüksek lisans eğitimi almıştır.

Okulumuzda 2013 yılında öğretmen başına düşen öğrenci sayısı 5 iken 2014 yılında öğretmen başına düşen öğrenci sayısı 6'dır.

Okulumuzda ulusal ve uluslararası gerçekleştirilen projelere katılım zayıf yönümüz olarak dikkat çekmektedir. Bu bağlamda ulusal ve uluslararası gerçekleştirilen eğitim öğretim faaliyetleri yakından takip etmek ve projeler geliştirmek hedeflenmektedir.

Kurumsal yapı ve yönetim organizasyonları incelendiğinde gelişmiş ülkelerde geleneksel yaklaşımlardan ziyade çağdaş yaklaşım anlayışı tercih edilmektedir. Bu bağlamda kurumumuzda kurumsal yapısı ve yönetim organizasyonunun çağdaş yaklaşım ilkeleri çerçevesinde geliştirilmesi gerekmektedir. Bu çerçevede plan dönemi sonuna kadar 5018 sayılı Kamu Mali Yönetimi ve Kontrol Kanunu'nun getirmiş olduğu çağdaş yönetim anlayışının bileşenlerinden olan "çoğulculuk, katılımcılık, şeffaflık, hesap verebilirlik, sistem odaklı denetim" ilkeleriyle yönetim yapımızı bütünleştirerek kurumsal idarenin geliştirilmesi hedeflenmektedir.

Stratejiler 3. 1

Strateji	Koordinatör Birim	İlişkili Birim/Birimler	Alt
19. Üniversitelerin ve iş dünyasının imkânlarından faydalanılarak eğitim faaliyetleri planlanacaktır.	Okul İdaresi	-	
20. Öğretmenlerin proje yazımı iş ve işlemleri ile ilgili eğitimler alması sağlanacaktır.	Okul İdaresi	Tüm Öğretmenler	
21. Çalışanlara yönelik sosyal, kültürel ve sportif faaliyetler artırılabilecektir.	Okul İdaresi	Rehberlik servisi Okul aile birliği	
22. Çalışanların hizmetiçi çalışmalarına katılımı ile ilgili özendirici çalışmalar yapılacaktır.	Okul İdaresi	-	
23. Okulumuzun kurumsal ve idari kapasitenin artırılmasını yönelik çalışmalar yapılacaktır	Okul İdaresi	-	

STRATEJİK HEDEF 3. 2

Plan dönemi sonuna kadar imkânlar ölçüsünde, finansal kaynakların etkin kullanımını ile ihtiyaç analiz sonuçlarına göre belirlenen tüm alt yapı ve donatım eksikliklerini gidermek

Performans Göstergeleri 3. 2

Hedef 3.2		Önceki Yıllar		Plan Dönemi Sonu
		2012/2013	2013/2014	2019
1	Alınan hibe/bağış/ tutarı	250,00	2000,00	6000,00
2	Alınan Ödenek tutarı	3500,00	4000,00	15500,00
3	Fiziki imkânları iyileştirilen ve alt yapı eksiklikleri giderilen eğitim ünitesi sayısı	3	5	8
4	Fiziki imkânların iyileştirilmesi ve alt yapı eksikliklerinin giderilmesine yönelik yapılan harcama tutarı	166,00	5,000,00	8,000,00
5	Donatımı yapılan derslik sayısı	3	5	8
6	Engellilerin kullanımına yönelik yapılan düzenleme	1	1	1

Hedefin Mevcut Durumu?

2012-2013 eğitim öğretim yılında alınan hibe tutarı 250 TL iken 2013-2014 öğretim yılında bu tutar 2000,00 TL olmuştur. 2012-2013 eğitim öğretim yılında fiziki imkânları iyileştirilen ve alt yapı eksiklikleri giderilen eğitim tesisi sayısı 4 iken 2013-2014 öğretim yılında bu sayı 3 olmuştur.

2012-2013 eğitim öğretim yılında fiziki imkânların iyileştirilmesi ve alt yapı eksikliklerinin giderilmesine yönelik yapılan harcama tutarı 166,00 TL iken 2013-2014 öğretim yılında bu tutar 5,000 TL olmuştur. Fiziki kapasitenin geliştirilmesi, sosyal, sportif ve kültürel alanlar oluşturulması yoluyla kullanıcı memnuniyetinin artırılması, kurumumuza ayrılan ödeneklerin etkin, ekonomik ve verimli kullanılması, hayırseverlerin eğitime katkısının artırılması, özel eğitime gereksinim duyan bireylerin eğitim ortamlarından daha rahat faydalanmasını sağlamak hedeflenmektedir

Stratejiler 3. 2Öğretime Erişim

Strateji	Koordinatör Birim	İlişkili Birim/Birimler	Alt
24. Okulumuzun fiziki eksikliklerini gidermeye yönelik çalışmalar yapılacaktır.	Okul idaresi	Tüm Personel	
25. Eğitim ve öğretimin finansmanı için kaynakların artırılması, etkinleştirilmesi, alternatif finansman kaynaklarının bulunması ile ilgili çalışmalar yapılacaktır.	Okul Aile Birliği	Okul İdaresi	
26. Okulumuzun fiziki mekânlarının etkin kullanımı sağlanacaktır.	Okul İdaresi	-	
27. Eğitim ortamları iş güvenliği esasları çerçevesinde düzenlenecektir	Okul İdaresi	-	

Performans Göstergeleri 3.3

PG. 3.3		Önceki Yıllar		Plan Dönemi Sonu
		2012/2013	2013/2014	2019
1	Mobil VBS kullanan veli sayısı	10	12	135
2	Mobil VBS kullanan veli oranı	%15	%17	%50
3	Fatih projesi kapsamında akıllı tahta takılan sınıf sayısı	0	7	8
4	Fatih projesi kapsamında 30 saatlik, Eğitimde Teknoloji Kullanımı eğitimi alan öğretmen/yönetici sayısı	?	17	%100
5	Kurumdaki akıllı tahta sayısı	0	7	%100
6	Kurumda dağıtılan tablet sayısı	?	?	Tüm öğrenciler
7	Kurum çalışanlarının kurum hizmetlerine ilişkin veri akışı hususundaki memnuniyeti	-	%70	%90

Hedefin Mevcut Durumu?

Her geçen gün artan bilgi teknolojilerinin imkân ve fırsatlarından okulumuz azami düzeyde istifade etmesi sağlanmaktadır.

Aliağa Mustafa Güngör Çolakoğlu Anadolu Lisesinde hizmet memnuniyetinin artırılması, bürokrasinin azaltılması, teknolojik altyapısının tamamlanması ve hızlı ve güvenilir veri akışının sağlanması hedeflenmektedir.

Stratejiler 3.3 Öğretime Erişim

Strateji	Koordinatör Birim	İlişkili Birim/Birimler	Alt
28. Okulumuzdaki teknolojik donanımların bilinçli ve verimli kullanılması sağlanacaktır	Okul İdaresi	Tüm Personel	
29. Personelin medya okuryazarlığının (uzaktan eğitim modülü) artırılması sağlanacaktır.	Okul İdaresi	-	
30. Kullanılan ders materyalleri zenginleştirilecektir.	Okul İdaresi	Zümreler	

DÖRDÜNCÜ BÖLÜM

MALİYETLENDİRME

A. MALİYETLENDİRME/BÜTÇELEME

Aliğa Mustafa Güngör Çolakoğlu Anadolu Lisesi Stratejik Plan, Tema, Stratejik Amaç, Hedef Maliyet İlişkisi:

Tablo 40. 2015-2019 Tahmini Kaynak Tablosu

KAYNAKLAR	Cari Yıl 2014	2015	2016	2017	2018	2019	2015-2019 Tahmini Kaynak Toplamı
Genel Bütçe	4000,00	5,000,00	5500,00	6,500,00	6600,00	7200,00	34350,00
Bağışlar	2,000,00	2,000,00	2200,00	24 00,00	2640,00	3200,00	14440,00
Kantin Kira Geliri	918,00	1098,00	1100,00	1210,00	1320,00	1450,00	7078,00
Genel Yönetim Gideri	300,00	1000,00	1100,00	1200,00	1400,00	1500,00	6500,00
Toplam	7218,00	9098,00	9900,00	10860,00	11760,00	13300,000	62297,800

Tablo 41. SP Tema, SA, SH, Maliyet İlişkisi Tablosu/2015-2019 Tahmini Maliyet Tablosu

		Toplam Maliyet	Oran(%)
TEMA-1	STRATEJİK AMAÇ 1	13443,86	%21,58
	Stratejik Hedef 1.1	13443,86	%21,58
TEMA-2	STRATEJİK AMAÇ 2	130,45,15	%20,94
	Stratejik Hedef 2.1	7475,73	%12
	Stratejik Hedef 2.2	2840,77	%4,56
	Stratejik Hedef 2.3	2728,64	%4,38
TEMA-3	STRATEJİK AMAÇ 3	25180,77	4,04
	Stratejik Hedef 3.1	9344,67	15
	Stratejik Hedef 3.2	9344,67	15
	Stratejik Hedef 3.3	6491,43	1,04
Stratejik Amaç Maliyetleri Toplamı		51669,79	8,29
Genel Yönetim Gideri		10628,00	1,70
Toplam		62297,80	100,00

BEŞİNCİ BÖLÜM

İZLEME VE DEĞERLENDİRME MODELİ

A. İZLEME VE DEĞERLENDİRME/RAPORLAMA

Okulumuz Stratejik planının dönemlik ve yıllık İzleme ve Değerlendirmesini aşağıdaki esaslara bağlı kalınarak yapacaktır

Stratejik planın performans ölçümü ve değerlendirilmesinde; hedefler bazında belirlenen performans göstergeleri ile hedeflerin gerçekleşme oranları ve yılda bir yapılacak olan paydaş memnuniyeti anket sonuçları esas alınacaktır.

İzleme sürecinde elde edilen veriler, stratejik hedefler ve performans göstergeleri ile karşılaştırılarak tutarlılığı ve uygunluğu ortaya konulacaktır. Stratejik planda belirlenen hedeflere ulaşılamaması durumunda gerekli tedbirler alınacaktır.

Stratejik planın gerçekleşme düzeyi incelenirken cari yıl ile eğitim öğretim yılının örtüşmediği göz önüne alınarak değerlendirme yapılacaktır. Okulumuz izleme değerlendirmesini **dönem bitimlerinde** yapacak, **Yıllık Faaliyet Raporunu Haziran ayındaki verilerine göre hazırlayacaklardır.**

Stratejilerin yürütülmesinden sorumlu olan birimler, izleme değerlendirme sürecinin yürütülmesinden de sorumlu olacaklardır. Performans programında ayrıntılı olarak belirtilen periyotlara uygun olarak, yapılan kontroller sonucunda planın işlemesi ile ilgili aksaklıklar yaşanması durumunda, sorumlu birimler tarafından düzenleyici ve önleyici faaliyetler planlanacaktır.

İzleme ve değerlendirme sürecinin her aşamasında yönetime geri bildirim sağlanarak, stratejik planın daha kaliteli, verimli ve etkili bir şekilde gerçekleştirilmesi sağlanacaktır.

Stratejik plan süreci sürekli değişebilen, dinamik bir süreç olduğu için, bu süreçte, planlama ve aynı zamanda kontrol tekniği olarak bütçenin de, statik olmak yerine esnek bütçe tekniğine uygun olarak hazırlanması daha uygun olacaktır. Ayrıca stratejik planda yer alan faaliyetlerin belirli periyotlarla kontrol edilerek yeniden düzenlenmesi nedeniyle bütçelerin esnek şekilde planlanması ve faaliyetlerin değişimiyle birlikte maliyetlerin de değişmesi gerekecektir.

ONAY SAYFASI

MUSTAFA GÜNGÖR ÇOLAKOĞLU ANADOLU LİSESİ	KİMLİĞİ	MÜHÜR İMZA	TARİH
HAZIRLAYAN	MEHMET KIR Okul Müdürü		15/09/2015
ONAYLAYAN	OGÜN DERSE İlçe Milli Eğitim Müdürü		